

Số: 613 /TTr-UBND

Bắc Giang, ngày 25 tháng 11 năm 2021

**TỜ TRÌNH**

**Về việc đề nghị Quyết định chủ trương  
chuyển mục đích sử dụng rừng sang mục đích khác**

Kính gửi: Hội đồng nhân dân tỉnh Bắc Giang

Ủy ban nhân dân tỉnh kính trình Hội đồng nhân dân tỉnh ban hành Nghị quyết quyết định chủ trương chuyển mục đích sử dụng rừng sang mục đích khác đối với 08 dự án trên địa bàn tỉnh, như sau:

**1. Cơ sở pháp lý**

Căn cứ Luật Lâm nghiệp năm ngày 15 tháng 11 năm 2017;

Căn cứ Nghị định số 156/2018/NĐ-CP ngày 16 tháng 11 năm 2018 của Chính phủ Quy định chi tiết thi hành một số điều của Luật Lâm nghiệp;

Căn cứ Nghị định số 83/2020/NĐ-CP ngày 15 tháng 7 năm 2020 của Chính phủ về sửa đổi, bổ sung một số điều của Nghị định số 156/2018/NĐ-CP ngày 16 tháng 11 năm 2018 của Chính phủ.

**2. Căn cứ thực tiễn**

Hiện tại, trong 08 dự án xin chủ trương chuyển mục đích sử dụng rừng đã có 06 dự án được UBND tỉnh chấp thuận chủ trương đầu tư; còn 02 dự án đã có trong quy hoạch và danh mục các dự án đã được UBND tỉnh cho phép thực hiện. Hiện nay, các dự án đang trong giai đoạn hoàn thiện các thủ tục chuyển mục đích sử dụng đất, sử dụng rừng, giải phóng mặt bằng để thực hiện các thủ tục đầu tư của dự án theo quy định của pháp luật.

**3. Trình tự, thủ tục quyết định chủ trương chuyển mục đích sử dụng rừng sang mục đích khác**

- Các chủ dự án đã gửi hồ sơ đề nghị chuyển mục đích sử dụng rừng sang mục đích khác đến Sở Nông nghiệp và PTNT (thành phần hồ sơ theo đúng quy định tại Nghị định số 83/2020/NĐ-CP ngày 15/7/2020 của Chính phủ) bao gồm:

- + Văn bản đề nghị chuyển mục đích sử dụng rừng của tổ chức, cá nhân;
- + Báo cáo đề xuất dự án đầu tư hoặc báo cáo tiền khả thi kèm theo văn bản thẩm định của cơ quan nhà nước có thẩm quyền;
- + Tài liệu đánh giá tác động môi trường của dự án theo quy định của pháp luật về bảo vệ môi trường;
- + Báo cáo thuyết minh và bản đồ hiện trạng rừng (tỷ lệ 1/2.000), kết quả điều tra rừng khu vực đề nghị quyết định chủ trương chuyển mục đích sử dụng rừng (diện tích rừng, trữ lượng rừng).

- Sở Nông nghiệp và Phát triển nông thôn xem xét, tổng hợp các hồ sơ đủ các điều kiện theo quy định báo cáo Ủy ban nhân dân tỉnh thẩm định.

- Trên cơ sở báo cáo, đề nghị của Sở Nông nghiệp và Phát triển nông thôn, Ủy ban nhân dân tỉnh đã thành lập các Hội đồng thẩm định hồ sơ của từng dự án có sử dụng đất lâm nghiệp (do đồng chí Phó chủ tịch UBND tỉnh làm chủ tịch Hội đồng, thành viên là lãnh đạo các Sở, ngành có liên quan lãnh đạo các huyện có dự án xin chủ trương chuyển mục đích sử dụng rừng sang mục đích khác) để trình Hội đồng nhân dân tỉnh quyết định chủ trương chuyển mục đích sử dụng rừng sang mục đích khác.

#### 4. Kết quả kiểm tra, thẩm định hồ sơ dự án chuyển mục đích sử dụng rừng sang mục đích khác

Căn cứ báo cáo kết quả thẩm định của Hội đồng thẩm định; UBND tỉnh đã thông qua 08 dự án xin chủ trương chuyển mục đích sử dụng rừng sang mục đích khác tại phiên họp UBND tỉnh tháng 11/2021, hồ sơ đảm bảo các thủ tục pháp lý cần thiết theo quy định để trình Hội đồng nhân dân tỉnh xem xét quyết định chủ trương chuyển mục đích sử dụng rừng sang mục đích khác (với tổng diện tích là 144.681,1 m<sup>2</sup>).

*(Có Phụ lục các dự án chuyển mục đích sử dụng rừng kèm theo)*

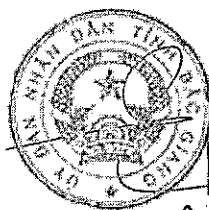
Ủy ban nhân dân tỉnh kính trình Hội đồng nhân dân tỉnh xem xét để quyết định chủ trương chuyển mục đích sử dụng rừng sang mục đích khác cho 08 dự án trên theo quy định./.

*(Gửi kèm theo dự thảo Nghị quyết Quyết định chủ trương chuyển mục đích sử dụng rừng sang mục đích khác của HĐND tỉnh).*

#### Nơi nhận:

- Thường trực Tỉnh ủy;
- Thường trực HĐND tỉnh;
- Chủ tịch, các Phó Chủ tịch UBND tỉnh;
- Ủy ban MTTQVN tỉnh và các đoàn thể;
- Các sở, ban, ngành tỉnh;
- Thường trực HĐND, UBND cấp huyện;
- Văn phòng UBND tỉnh:
- + LĐVP, TH, TN, ĐT, TTTT, TKCT;
- + Lưu: VT, NN Tháng.

TM. ỦY BAN NHÂN DÂN  
KT. CHỦ TỊCH  
PHÓ CHỦ TỊCH



Lê Ô Pích

## PHỤ LỤC I

**Đề nghị quyết định chủ trương chuyển mục đích sử dụng rừng sang mục đích khác để thực hiện dự án “Trại chăn nuôi lợn nái” tại bản Ven, xã Xuân Lương, huyện Yên Thế, tỉnh Bắc Giang**  
(Kèm theo Tờ trình số 613 /TTr-UBND ngày 25 /11 /2021 của UBND tỉnh Bắc Giang)

### 1. Thông tin chung về dự án

- Chủ đầu tư: Công ty TNHH một thành viên Dũng Giang.
- + Trụ sở chính: Xóm Chợ, xã Xuân Lương, huyện Yên Thế, tỉnh Bắc Giang.
- + Người đại diện theo pháp luật: Ông Nguyễn Văn Giang - Chức danh: Giám đốc.
- Địa điểm thực hiện dự án: Bản Ven, xã Xuân Lương, huyện Yên Thế, tỉnh Bắc Giang.
- Quy mô đầu tư: Diện tích đất sử dụng là 19.619,1 m<sup>2</sup>; Công suất thiết kế trại chăn nuôi lợn nái (lợn mẹ) với quy mô 1.200 con. Sản phẩm đầu ra là cung cấp sản phẩm lợn giống có cân nặng 6-15 kg/con.

### 2. Sự cần thiết đầu tư dự án

Dự án “Trại chăn nuôi lợn nái” của Công ty TNHH MTV Dũng Giang được thực hiện sẽ góp phần phát triển kinh tế xã hội, thúc đẩy phát triển kinh tế hộ gia đình, đặc biệt là áp dụng công nghệ cao trong chăn nuôi lợn. Phù hợp với kế hoạch phát triển kinh tế xã hội huyện Yên Thế, Kế hoạch phát triển kinh tế xã hội xã Xuân Lương. Dự án đi vào hoạt động sẽ cung cấp các sản phẩm lợn giống, lợn thịt cho thị trường, đóng góp cho ngân sách nhà nước; tạo ra nhiều việc làm cho người dân địa phương; đồng thời phát triển kinh tế hộ chăn nuôi, tạo lợi nhuận để tái đầu tư, phát triển. Dự án sẽ làm tăng hiệu quả sử dụng đất, góp phần sử dụng có hiệu quả tài nguyên đất của địa phương.

Với việc phát triển kinh tế mạnh mẽ trong những năm gần đây kéo theo nhu cầu phát triển thị trường chăn nuôi ngày càng cao. Do vậy, việc xây dựng trại chăn nuôi lợn nái tại bản Ven, xã Xuân Lương, huyện Yên Thế, tỉnh Bắc Giang là cần thiết.

### 3. Vị trí, diện tích, hiện trạng rừng khu vực thực hiện dự án

- Khu đất rừng đề nghị chuyển đổi mục đích sử dụng thuộc khoảnh 7, tiểu khu 2 (thửa đất số 146 tờ bản đồ địa chính số 26), xã Xuân Lương, huyện Yên Thế, tỉnh Bắc Giang.
- Diện tích đất rừng chuyển mục đích sử dụng: 19.619,1 m<sup>2</sup>.
- Loại rừng: Rừng sản xuất
- Nguồn gốc hình thành: Rừng trồng.
- Loài cây trồng: Bạch đàn, keo.
- Chủ quản lý, sử dụng đất: Ông Nguyễn Văn Giang, thôn Cầu Nhãn, xã Xuân Lương, huyện Yên Thế, Giấy CNQSD đất số CE 770090 ngày 28/12/2016.

- Quy hoạch 3 loại rừng: Diện tích đất rừng của dự án thuộc quy hoạch rừng sản xuất tại Quyết định số 2203/QĐ-UBND ngày 28/12/2017 của UBND tỉnh Bắc Giang.

- Hiện trạng rừng khu vực thực hiện dự án: Phần diện tích được Quyết định chủ trương đầu tư dự án đã được san gạt mặt bằng và đang triển khai xây dựng một số công trình chuồng trại, nhà kho, bể xử lý chất thải...

#### **4. Sự tuân thủ các quy định của pháp luật có liên quan**

Dự án “Trại chăn nuôi lợn nái” tại xã Xuân Lương, huyện Yên Thế, đã được đồng ý chủ trương đầu tư; đến nay, nhà đầu tư cơ bản chấp hành đầy đủ, đáp ứng yêu cầu hồ sơ của dự án; đảm bảo tuân thủ theo quy định của pháp luật. Tuy nhiên, việc triển khai thi công các hạng mục công trình dự án khi chưa được cấp thẩm quyền cho phép là chưa thực hiện nghiêm, đã bị chính quyền địa phương xử phạt vi phạm hành chính theo quy định, với số tiền là 4,0 triệu đồng. Hiện tại, nhà đầu tư đã được cơ quan có thẩm quyền quyết định chủ trương đầu tư; phê duyệt báo cáo đánh giá tác động môi trường và quyết định chấp thuận điều chỉnh chủ trương đầu tư đồng thời chấp thuận nhà đầu tư dự án. Nhà đầu tư đang tiếp tục hoàn thiện các hồ sơ liên quan trong thời gian tới.

#### **5. Sự phù hợp với quy hoạch, kế hoạch sử dụng đất, quy hoạch lâm nghiệp quốc gia**

- Phù hợp với quy hoạch sử dụng đất đến năm 2030 huyện Yên Thế đã được UBND tỉnh phê duyệt tại quyết định số 744/QĐ-UBND ngày 22/7/2021.

- Phù hợp với điều chỉnh, bổ sung kế hoạch sử dụng đất năm 2021 của huyện Yên Thế được UBND tỉnh phê duyệt tại quyết định số 1054/QĐ-UBND ngày 05/10/2021.

- Phù hợp với đề xuất điều chỉnh Quy hoạch 3 loại rừng tỉnh Bắc Giang đến năm 2030, định hướng đến năm 2050.

- Phù hợp với Quyết định số 248/QĐ-UBND ngày 19/4/2018 của UBND tỉnh Bắc Giang về việc phê duyệt báo cáo đánh giá tác động môi trường đối với dự án “Trại chăn nuôi lợn nái” tại bản Ven, xã Xuân Lương, huyện Yên Thế, tỉnh Bắc Giang của Công ty TNHH MTV Dũng Giang;

- Phù hợp với quy hoạch phát triển chăn nuôi tỉnh Bắc Giang đến năm 2020, định hướng đến năm 2030 theo Quyết định phê duyệt số 120/QĐ-UBND ngày 25/01/2014 của Chủ tịch UBND tỉnh và phù hợp với quy hoạch vùng phát triển chăn nuôi tỉnh Bắc Giang đến năm 2030, tầm nhìn đến năm 2050 trong quy hoạch tổng thể tỉnh Bắc Giang hiện đang chờ Thủ tướng Chính phủ phê duyệt. Khu chăn nuôi đảm bảo quy định về khoảng cách an toàn đối với chăn nuôi trang trại quy định tại Điều 5, Thông tư 23/2019/TTBNNPTNT ngày 30/11/2019 của Bộ Nông nghiệp và PTNT Hướng dẫn một số điều của Luật chăn nuôi về hoạt động chăn nuôi.

- Phù hợp với Quyết định số 164/QĐ-UBND ngày 19/3/2019 của UBND tỉnh Bắc Giang chấp thuận chủ trương đầu tư dự án “Trại chăn nuôi lợn nái” tại bản Ven,

xã Xuân Lương, huyện Yên Thế, tỉnh Bắc Giang; Quyết định số 268/QĐ-SKHĐT ngày 25/8/2021 của Sở Kế hoạch và Đầu tư tỉnh Bắc Giang về việc Quyết định chấp thuận điều chỉnh chủ trương đầu tư đồng thời chấp thuận nhà đầu tư đối với dự án “Trại chăn nuôi lợn nái” tại bản Ven, xã Xuân Lương, huyện Yên Thế, tỉnh Bắc Giang của Công ty TNHH MTV Dũng Giang và nằm trong danh mục bổ sung dự án, công trình vào quy hoạch sử dụng đất đến năm 2020 huyện Yên Thế tại Quyết định số 116/QĐ-UBND ngày 18/02/2020 của UBND tỉnh.

#### **6. Hiệu quả kinh tế-xã hội; đánh giá tác động môi trường của dự án**

- Tác động của dự án đến sự phát triển của kinh tế: Dự án phù hợp với quy hoạch phát triển chăn nuôi của tỉnh Bắc Giang nói chung và huyện Yên Thế nói riêng, khi đi vào hoạt động sẽ thúc đẩy phát triển kinh tế hộ gia đình, đặc biệt là nuôi lợn nái có giá trị kinh tế cao; đóng góp vào ngân sách Nhà nước khoảng 960 triệu đồng/năm (tiền thuế+thuê đất); thu nhập của người lao động khoảng 8 triệu đồng/người/tháng.

- Tác động của dự án đến môi trường: Dự án đảm bảo tuân thủ theo quy định của Luật bảo vệ môi trường 2014 và đã được UBND tỉnh phê duyệt báo cáo đánh giá tác động môi trường tại Quyết định số 248/QĐ-UBND ngày 19/4/2018 nhằm giảm thiểu tối đa tác động không tốt và có hại tới sức khỏe con người, môi trường tự nhiên; quản lý, giám sát các nguồn chất thải, các vấn đề môi trường liên quan đến chất thải của dự án và biện pháp quản lý, xử lý nguồn chất thải rắn, nguồn phát sinh nước thải, nguồn chất thải khí, nguồn chất thải nguy hại...

- Về an ninh trật tự: Kinh tế phát triển, góp phần giữ vững ổn định chính trị, trật tự an toàn xã hội, nâng cao đời sống vật chất và tinh thần của người dân, đảm bảo an sinh xã hội. Tạo điều kiện để các vùng nông thôn, vùng sâu, vùng xa cùng phát triển, rút ngắn bớt khoảng cách giữa nông thôn và thành thị, đảm bảo yêu cầu công bằng xã hội.

## PHỤ LỤC II

**Đề nghị quyết định chủ trương chuyển mục đích sử dụng rừng sang mục đích khác để thực hiện dự án “Đầu tư xây dựng công trình khai thác đất san lấp tại khu vực Hồ Nóng, thôn Hương Thân, xã Hương Sơn, huyện Lạng Giang, tỉnh Bắc Giang”**  
(Kèm theo Tờ trình số            /TTr-UBND ngày 25 /11 /2021 của UBND tỉnh Bắc Giang)

### 1. Thông tin chung về dự án

- Chủ đầu tư: Công ty TNHH xây dựng và thương mại Phúc Thịnh.
- + Trụ sở chính: Thôn Ngọc Sơn, xã Quang Thịnh, huyện Lạng Giang, tỉnh Bắc Giang.
- + Người đại diện theo pháp luật: Ông Ngô Sỹ Đông, Chức danh: Giám đốc.
- Địa điểm thực hiện dự án: Khu vực Hồ Nóng, thôn Hương Thân, xã Hương Sơn, huyện Lạng Giang, tỉnh Bắc Giang.
- Quy mô đầu tư: Diện tích đất sử dụng thực hiện dự án 3,7 ha; trữ lượng khoáng sản đất khai thác 888.716 m<sup>3</sup>; sản phẩm đầu ra là đất san lấp mặt bằng.

### 2. Sự cần thiết đầu tư dự án

Ngày nay, do nhu cầu cần tạo nhiều mặt bằng xây dựng cơ sở hạ tầng kỹ thuật để phát triển các khu, cụm công nghiệp, khu dân cư, đường giao thông... trên địa bàn huyện Lạng Giang nói riêng và tỉnh Bắc Giang nói chung là rất lớn. Dự án đầu tư khai thác đất san lấp là chủ trương hết sức đúng đắn phù hợp với quy hoạch tổng thể phát triển kinh tế - xã hội và quy hoạch xây dựng chung của huyện Lạng Giang.

Dự án đi vào hoạt động sẽ đáp ứng một phần nhu cầu đất, đá san lấp phục vụ thi công mặt bằng các công trình, dự án trên địa bàn là rất cần thiết hiện nay; đóng góp cho ngân sách địa phương; tạo lợi nhuận để doanh nghiệp tái đầu tư, phát triển.

### 3. Vị trí, diện tích, hiện trạng rừng khu vực thực hiện dự án

- Khu vực thực hiện dự án được xác định bằng tọa độ các điểm khép góc từ 1 - 6. Diện tích đề nghị chuyển mục đích sử dụng rừng thuộc lô 1, khoảnh 13, tiểu khu 91C, xã Hương Sơn, huyện Lạng Giang, tỉnh Bắc Giang.
- Diện tích đất rừng chuyển mục đích sử dụng: 3,7 ha.
- Loại rừng: Rừng sản xuất.
- Nguồn gốc hình thành: Rừng trồng.
- Loài cây trồng: Bạch đàn, keo.
- Chủ quản lý (sở hữu): Thuộc các hộ gia đình, cá nhân tại địa phương được Nhà nước giao đất sử dụng ổn định, lâu dài vào mục đích lâm nghiệp theo quy định của pháp luật (gồm các hộ: Bùi Xuân Hùng, Bùi Anh Tuấn, Nguyễn Trọng Phúc, Trần Văn Sơn, Ngô Xuân Thảo; đăng ký HKTT tại xã Hương Sơn, huyện

Lạng Giang). Các thửa đất trên đã được thỏa thuận bán phần đất mặt cho Công ty TNHH xây dựng và thương mại Phúc Thịnh để khai thác đất san lấp mặt bằng.

- Quy hoạch 3 loại rừng: Diện tích đất rừng của dự án thuộc quy hoạch rừng sản xuất tại Quyết định số 2371/QĐ-UBND ngày 31/12/2015 của UBND tỉnh Bắc Giang.

- Hiện trạng rừng khu vực thực hiện dự án: Diện tích đất rừng đề nghị chuyển mục đích sử dụng rừng sang mục đích khác cơ bản là rừng trồng bạch đàn cấp tuổi 1 (phần lớn là tái sinh chồi), xen lẫn có ít cây keo và cây ăn quả vài thiêu; diện tích chủ yếu là rừng trồng chưa có trữ lượng.

#### **4. Sự tuân thủ các quy định của pháp luật có liên quan**

Đến nay, việc triển khai thực hiện dự án nhà đầu tư đã cơ bản hoàn thành các thủ tục đầu tư, đất đai, môi trường, đảm bảo tuân thủ theo đúng quy định của pháp luật; đáp ứng đầy đủ yêu cầu hồ sơ của dự án quy định; dự án đã được UBND tỉnh phê duyệt quy hoạch, kế hoạch sử dụng đất năm 2021 huyện Lạng Giang; phê duyệt trữ lượng khoáng sản khai thác; phê duyệt báo cáo đánh giá tác động môi trường; nằm trong quy hoạch vùng nguyên liệu đất san lấp mặt bằng trên địa bàn. Nhà đầu tư đã lập đề xuất dự án đầu tư và hồ sơ đề nghị chuyển mục đích sử dụng rừng theo quy định.

#### **5. Sự phù hợp với quy hoạch, kế hoạch sử dụng đất, quy hoạch lâm nghiệp quốc gia**

- Dự án phù hợp với quy hoạch sử dụng đến năm 2030 huyện Lạng Giang được UBND tỉnh phê duyệt tại Quyết định số 738/QĐ-UBND ngày 21/7/2021;

- Phù hợp với kế hoạch sử dụng đất năm 2020 huyện Lạng Giang được UBND tỉnh phê duyệt bổ sung tại Quyết định số 665/QĐ-UBND ngày 29/7/2020;

- Phù hợp với kế hoạch sử dụng năm 2021 huyện Lạng Giang được UBND tỉnh phê duyệt điều chỉnh, bổ sung tại Quyết định số 1036/QĐ-UBND ngày 04/10/2021;

- Phù hợp với đề xuất điều chỉnh Quy hoạch 3 loại rừng tỉnh Bắc Giang đến năm 2030, định hướng đến năm 2050;

- Phù hợp với Quy hoạch vùng nguyên liệu đất san lấp mặt bằng trên địa bàn tỉnh Bắc Giang đến năm 2020 tại Quyết định số 1820/QĐ-UBND ngày 21/11/2018.

#### **6. Hiệu quả kinh tế-xã hội; đánh giá tác động môi trường của dự án**

- Dự án đi vào hoạt động sẽ thúc đẩy kinh tế phát triển, tạo công ăn việc làm cho khoảng 18 lao động địa phương, với mức thu nhập bình quân 5 triệu đồng/người/tháng. Tổng chi phí tiền lương ước tính khoảng 1.080 triệu đồng/18 lao động/năm; tạo ra lợi nhuận cho doanh nghiệp để tái đầu tư phát triển; sẽ là nguồn cung cấp nguyên liệu đất san lấp mặt bằng cho địa bàn huyện và vùng lân cận.

- Dự án sẽ đóng góp cho ngân sách nhà nước thông qua các khoản thuế, phí bao gồm thuế VAT, thuế thu nhập doanh nghiệp, thuế thu nhập cá nhân, tiền đầu giá quyền khai thác khoáng sản, tiền thuê đất... Hoạt động kinh doanh của dự án tạo doanh thu 100% công suất khi đi vào hoạt động khoảng 14 tỷ đồng.

- Dự án sẽ tuân thủ các quy định về Luật Bảo vệ Môi trường năm 2014, nhằm giảm thiểu tối đa tác động không tốt và có hại tới sức khỏe con người, môi trường tự nhiên. Mô tả các nguồn chất thải, các vấn đề môi trường liên quan đến chất thải của dự án và biện pháp quản lý, xử lý nguồn chất thải rắn, nguồn phát sinh nước thải, nguồn chất thải khí, nguồn chất thải nguy hại... Dự án đã được UBND tỉnh Bắc Giang phê duyệt báo cáo đánh giá tác động môi trường tại Quyết định số 1012/QĐ-UBND ngày 30/9/2021.



### PHỤ LỤC III

**Đề nghị quyết định chủ trương chuyển mục đích sử dụng rừng sang mục đích khác để thực hiện dự án “Xây dựng trạm trộn bê tông thương phẩm và cấu kiện bê tông đúc sẵn” tại thôn Góc Gạo, xã Cẩm Đàn, huyện Sơn Động, tỉnh Bắc Giang**

(Kèm theo Tờ trình số           /TTr-UBND ngày 11/2021 của UBND tỉnh Bắc Giang)

#### 1. Thông tin chung về dự án

- Chủ đầu tư: Công ty TNHH Hán Tâm.
- + Trụ sở chính: Thôn Đồng Tiến, xã Đông Phú, huyện Lục Nam, tỉnh Bắc Giang.
- + Người đại diện theo pháp luật: Ông Lê Văn Hán - Chức danh: Giám đốc.
- Địa điểm thực hiện dự án: Thôn Góc Gạo, xã Cẩm Đàn, huyện Sơn Động, tỉnh Bắc Giang.
- Quy mô đầu tư: Diện tích đất sử dụng của dự án là 8.534,7 m<sup>2</sup>. Sản xuất công bê tông 4.320 tấn/năm; sản xuất bê tông 67.680 tấn/năm.

#### 2. Sự cần thiết đầu tư dự án

Ngày nay, với sự phát triển của khoa học công nghệ mà các công cụ, máy móc phụ vụ nhu cầu xây dựng công trình của con người ngày càng trở nên hiện đại và là sự hỗ trợ đắc lực giúp con người có thể tạo nên những "tòa nhà chọc trời" những cây cầu vượt biển... Trong số các công cụ đó phải kể đến sự xuất hiện của các loại máy trộn bê tông hay trạm trộn bê tông. Đây là một trong những dòng máy cần thiết và không thể thiếu trong mọi công trình.

Dự án đi vào hoạt động sẽ đáp ứng một phần vật liệu bê tông trong xây dựng không chỉ nâng cao chất lượng công trình mà còn tiết kiệm chi phí và thời gian. Vì lý do đó mà bê tông đang ngày càng được ưa chuộng và sử dụng phổ biến hơn trong xây dựng các công trình, dự án trên địa bàn là rất cần thiết hiện nay; đóng góp cho ngân sách địa phương; tạo lợi nhuận để doanh nghiệp tái đầu tư, phát triển.

#### 3. Vị trí, diện tích, hiện trạng rừng khu vực thực hiện dự án

- Khu vực thực hiện dự án được xác định bằng tọa độ các điểm khép góc từ 1 - 26. Diện tích đề nghị chuyển mục đích sử dụng rừng thuộc khoảnh 3, tiểu khu 135, xã Cẩm Đàn, huyện Sơn Động, tỉnh Bắc Giang.
- Diện tích đất rừng chuyển mục đích sử dụng: 8.534,7 m<sup>2</sup>.
- Loại rừng: Rừng sản xuất.
- Nguồn gốc hình thành: Rừng trồng.
- Loại cây trồng: Bạch đàn, keo.
- Chủ quản lý, sử dụng: Ông Lê Văn Hán đã được Nhà nước cấp GCNQSD đất để sử dụng ổn định theo quy định của pháp luật (Số CX 862952 ngày 21/12/2020).

- Quy hoạch 3 loại rừng: Khu vực đất rừng dự án thuộc quy hoạch rừng sản xuất theo Quyết định số 2371/QĐ-UBND ngày 31/12/2015 của UBND tỉnh Bắc Giang.

- Hiện trạng rừng khu vực thực hiện dự án: Trên cơ sở hồ sơ địa chính và kết quả kiểm tra, khảo sát thực tế ngoài hiện trường, đã xác định được diện tích đất rừng sản xuất, hiện trạng sử dụng đất khu vực đề nghị chủ trương chuyển mục đích sử dụng rừng sang mục đích khác; phần lớn là đất trồng cây ăn quả, đất trồng, cây bụi; phần còn lại là đất có rừng trồng, loài cây keo, cấp tuổi 1.

#### **4. Sự tuân thủ các quy định của pháp luật có liên quan**

Đến nay, nhà đầu tư đang đồng thời triển khai thực hiện các thủ tục đầu tư, đất đai, môi trường... Việc triển khai dự án của nhà đầu tư cơ bản chấp hành đầy đủ, đáp ứng yêu cầu hồ sơ dự án; đảm bảo việc tuân thủ theo quy định của pháp luật. Nay nhà đầu tư lập hồ sơ đề nghị các cơ quan có thẩm quyền quyết định chủ trương chuyển mục đích sử dụng rừng theo quy định; dự án đã được UBND huyện Sơn Động cấp Giấy xác nhận đăng ký kế hoạch bảo vệ môi trường của dự án theo quy định.

#### **5. Sự phù hợp với quy hoạch, kế hoạch sử dụng đất, quy hoạch lâm nghiệp quốc gia**

- Dự án phù hợp với quy hoạch sử dụng đất đến năm 2030 của huyện Sơn Động tại Quyết định số 772/QĐ-UBND ngày 27/7/2021 của UBND tỉnh Bắc Giang.

- Phù hợp với kế hoạch sử dụng đất năm 2021 huyện Sơn Động tại Quyết định số 209/QĐ-UBND ngày 11/3/2021 UBND tỉnh Bắc Giang.

- Phù hợp với đề xuất điều chỉnh Quy hoạch 3 loại rừng tỉnh Bắc Giang đến năm 2030, định hướng đến năm 2050;

- Phù hợp với việc điều chỉnh quy mô, địa điểm, số lượng dự án, công trình trong quy hoạch sử dụng đất đến năm 2020 của huyện Sơn Động tại Quyết định số 1112/QĐ-UBND ngày 02/12/2020 của UBND tỉnh Bắc Giang.

- Phù hợp với xác nhận đăng ký bảo vệ môi trường theo Giấy xác nhận đăng ký kế hoạch bảo vệ môi trường số 244/GXN-UBND ngày 07/9/2021 của UBND huyện Sơn Động;

- Phù hợp với chấp thuận về chủ trương cho Công ty TNHH Hán Tâm nhận chuyển nhượng quyền sử dụng đất nông nghiệp để thực hiện dự án phi nông nghiệp tại Văn bản số 414/UBND-KTN ngày 31/8/2021 của UBND tỉnh Bắc Giang.

#### **6. Hiệu quả kinh tế-xã hội; đánh giá tác động môi trường của dự án**

- Dự án đi vào hoạt động sẽ tạo công ăn việc làm và thu nhập thường xuyên cho 35 lao động. (Nhu cầu lao động tăng giảm tùy theo công suất phục vụ hàng năm; với mức lương dự tính tăng bình quân hàng năm là 3%), với mức lương bình quân khoảng 5,5 triệu đồng/người/tháng; tổng chi phí tiền lương ước tính khoảng 2.196 triệu đồng/35 lao động/năm. Đóng góp một phần vào ngân sách nhà nước (từ các khoản thuê đất, thu nhập doanh nghiệp hàng năm, thuế GTGT...) ước khoảng 406 triệu đồng/năm.

- Hoạt động kinh doanh của dự án với tổng doanh thu dự kiến khi đi vào hoạt động khoảng 40.032 triệu đồng.

- Nhà đầu tư đã lập đăng ký kế hoạch bảo vệ môi trường của dự án, được UBND huyện UBND huyện Sơn Động xác nhận tại Giấy xác nhận đăng ký kế hoạch bảo vệ môi trường số 244/GXN-UBND ngày 07/9/2021.

Huyện Sơn Động  
Độc lập - Hạnh phúc  
Thị trấn Sơn Động  
Xã Sơn Động  
Huyện Sơn Động  
Tỉnh Bắc Giang

## PHỤ LỤC IV

**Đề nghị quyết định chủ trương chuyển mục đích sử dụng rừng sang mục đích khác để thực hiện dự án “Trại chăn nuôi lợn nái giống siêu nạc” tại bản Thị Cùng, xã Tam Tiến, huyện Yên Thế, tỉnh Bắc Giang**

(Kèm theo Tờ trình số           /Tr-UBND ngày 11/2020 của UBND tỉnh Bắc Giang)

### 1. Thông tin chung về dự án

- Chủ đầu tư: Ông Đặng Đình Đoán.
- + Trụ sở chính: Bản Thị Cùng, xã Tam Tiến, huyện Yên Thế, tỉnh Bắc Giang.
- + Người đại diện theo pháp luật: Ông Đặng Đình Đoán - Chủ hộ gia đình.
- Địa điểm thực hiện dự án: Bản Thị Cùng, xã Tam Tiến, huyện Yên Thế, tỉnh Bắc Giang.
- Quy mô đầu tư: Diện tích đất sử dụng: 1,5 ha. Công suất trại chăn nuôi lợn nái giống siêu nạc với quy mô 700 con (lợn mẹ). Sản phẩm đầu ra là cung cấp lợn giống cho thị trường.

### 2. Sự cần thiết đầu tư dự án

Dự án “Trại chăn nuôi lợn nái giống siêu nạc” của hộ gia đình ông Đặng Đình Đoán được thực hiện sẽ góp phần phát triển kinh tế xã hội, thúc đẩy phát triển kinh tế hộ gia đình, đặc biệt là áp dụng công nghệ cao trong chăn nuôi lợn. Phù hợp với kế hoạch phát triển kinh tế xã hội huyện Yên Thế, Kế hoạch phát triển kinh tế xã hội xã Tam Tiến giai đoạn 2016-2020. Dự án đi vào hoạt động sẽ cung cấp các sản phẩm lợn giống, lợn thịt cho thị trường, đóng góp cho ngân sách nhà nước; tạo ra nhiều việc làm cho người dân địa phương; đồng thời phát triển kinh tế hộ chăn nuôi, tạo lợi nhuận để tái đầu tư, phát triển. Dự án sẽ làm tăng hiệu quả sử dụng đất, góp phần sử dụng có hiệu quả tài nguyên đất của địa phương.

### 3. Vị trí, diện tích, hiện trạng rừng khu vực thực hiện dự án

- Khu vực thực hiện dự án được xác định bằng tọa độ các điểm khép góc từ 1 - 13. Diện tích đề nghị chuyển mục đích sử dụng rừng thuộc khoảnh 6, tiểu khu 10A (thửa đất số 58 tờ bản đồ địa chính số 08), xã Tam Tiến, huyện Yên Thế, tỉnh Bắc Giang.
- Diện tích đất rừng chuyển mục đích sử dụng: 1,5 ha.
- Loại rừng: Rừng sản xuất.
- Nguồn gốc hình thành: Rừng trồng.
- Loài cây trồng: Bạch đàn, keo.
- Chủ quản lý, sử dụng đất: Hộ ông Đặng Đình Đoán, TDP Nam Giang, phường Xương Giang, thành phố Bắc Giang; GCNQSDĐ số BX 760762 ngày 09/02/2015.
- Quy hoạch 3 loại rừng: Diện tích đất rừng của dự án thuộc quy hoạch rừng sản xuất tại Quyết định số 2203/QĐ-UBND ngày 28/12/2017 của UBND tỉnh Bắc Giang.

- Hiện trạng rừng khu vực thực hiện dự án: Phần diện tích được Quyết định chủ trương đầu tư dự án đã triển khai xây dựng một số công trình chuồng trại, nhà kho, bể xử lý chất thải; cụ thể, gồm: 05 chuồng lợn (03 chuồng to, 02 chuồng nhỏ), 02 bể điều hòa, lắng nước thải, 01 bể nước sạch, 01 nhà điều hành gắn nhà ở, nhà kho, các công trình phụ trợ, 01 đường bê tông nội bộ.

#### **4. Sự tuân thủ các quy định của pháp luật có liên quan**

Đến nay, việc triển khai dự án nhà đầu tư đã chấp hành đầy đủ, đáp ứng yêu cầu hồ sơ của dự án; đảm bảo tuân thủ theo quy định của pháp luật. Dự án đã được cơ quan có thẩm quyền đưa vào quy hoạch, kế hoạch sử dụng đất; quy hoạch nông thôn mới; được Quyết định chủ trương đầu tư dự án và phê duyệt Báo cáo đánh giá tác động môi trường. Vì vậy, nay nhà đầu tư lập hồ sơ này đề nghị cơ quan có thẩm quyền quyết định chủ trương chuyển mục đích sử dụng rừng theo quy định.

Dự án “Trại chăn nuôi lợn nái giống siêu nạc” tại xã Tam Tiến, huyện Yên Thế, đã tự ý chuyển mục đích sử dụng đất và thi công các hạng mục công trình khi chưa được cấp thẩm quyền cho phép; những vi phạm trên đã bị cơ quan có thẩm quyền xử phạt vi phạm hành chính theo quy định, với tổng số tiền là 22,5 triệu đồng. Hiện tại, nhà đầu tư đang trong quá trình hoàn thiện các hồ sơ, thủ tục liên quan của dự án.

#### **5. Sự phù hợp với quy hoạch, kế hoạch sử dụng đất, quy hoạch lâm nghiệp quốc gia**

- Dự án Phù hợp với quy hoạch sử dụng đất của huyện Yên Thế đến năm 2030 tại Quyết định số 744/QĐ-UBND ngày 22/7/2021 của UBND tỉnh Bắc Giang.

- Phù hợp với điều chỉnh, bổ sung kế hoạch sử dụng đất của huyện Yên Thế tại Quyết định số 1054/QĐ-UBND ngày 05/10/2021 của UBND tỉnh Bắc Giang.

- Phù hợp với đề xuất điều chỉnh Quy hoạch 3 loại rừng tỉnh Bắc Giang đến năm 2030, định hướng đến năm 2050.

- Phù hợp với quy hoạch xây dựng nông thôn mới xã Tam Tiến, huyện Yên Thế, tỉnh Bắc Giang giai đoạn 2012-2020 tại Quyết định số 406/QĐ-UBND ngày 09/6/2020 của UBND huyện Yên Thế.

- Phù hợp với Quy hoạch phát triển chăn nuôi tỉnh Bắc Giang đến năm 2020, định hướng đến năm 2030 tại Quyết định số 120/QĐ-UBND ngày 25/01/2014 của UBND tỉnh Bắc Giang.

#### **6. Hiệu quả kinh tế-xã hội; đánh giá tác động môi trường của dự án**

- Dự án phù hợp với quy hoạch phát triển kinh tế - xã hội huyện Yên Thế, dự án đi vào hoạt động sẽ thúc đẩy phát triển kinh tế cho hộ gia đình và xã hội.

- Dự án phát huy được thế mạnh của huyện Yên Thế là vùng được đánh giá là địa phương có lợi thế phát triển các mô hình kinh tế vườn đồi, vườn rừng gắn với thế mạnh là phát triển chăn nuôi.

- Dự án này sẽ làm tăng hiệu quả sử dụng đất, góp phần sử dụng có hiệu quả tài nguyên đất của địa phương.

- Đóng góp của dự án với ngân sách Nhà nước khoảng 70 đến 90 triệu đồng/năm. Tạo công ăn việc làm cho từ 5-9 lao động địa phương, với mức lương bình quân từ 5,5 đến 7 triệu đồng/người/tháng.

- Việc chăn nuôi lợn sẽ có tác động tới môi trường; nhà đầu tư cam kết sẽ thực hiện nghiêm túc các quy định của Luật Bảo vệ môi trường 2014 và báo cáo đánh giá tác động môi trường đã được UBND tỉnh phê duyệt tại Quyết định số 280/QĐ-UBND ngày 29/5/2017, đảm bảo ổn định môi trường cho phép theo quy định.

DỰ THẢO

**NGHỊ QUYẾT**

**Về việc quyết định chủ trương chuyển mục đích  
sử dụng rừng sang mục đích khác**

**HỘI ĐỒNG NHÂN DÂN TỈNH BẮC GIANG  
KHÓA XIX, KỲ HỌP THỨ 5**

*Căn cứ Luật tổ chức chính quyền địa phương ngày 19 tháng 6 năm 2015;  
Luật sửa đổi, bổ sung một số điều của Luật Tổ chức Chính phủ  
số 76/2015/QH13 và Luật Tổ chức chính quyền địa phương số 77/2015/QH13  
ngày 22 tháng 11 năm 2019;*

*Căn cứ Luật Đất đai ngày 29 tháng 11 năm 2013;*

*Căn cứ Luật Lâm nghiệp ngày 15 tháng 11 năm 2017;*

*Căn cứ Nghị định số 156/2018/NĐ-CP ngày 16 tháng 11 năm 2018 của  
Chính phủ Quy định chi tiết thi hành một số điều của Luật Lâm nghiệp;*

*Căn cứ Nghị định số 83/2020/NĐ-CP ngày 15 tháng 7 năm 2020 của  
Chính phủ về sửa đổi, bổ sung một số điều của Nghị định số 156/2018/NĐ-CP  
ngày 16 tháng 11 năm 2018 của Chính phủ;*

*Xét Tờ trình số 616/TTr-UBND ngày 25 tháng 11 năm 2021 của UBND  
tỉnh; Báo cáo thẩm tra của Ban kinh tế - ngân sách; ý kiến thảo luận của Đại  
biểu HĐND.*

**QUYẾT NGHỊ:**

**Điều 1.** Quyết định chủ trương chuyển mục đích sử dụng rừng sang mục đích khác của 08 dự án, cụ thể như sau:

1) Dự án: Trại chăn nuôi lợn nái tại bản Ven, xã Xuân Lương, huyện Yên Thế, tỉnh Bắc Giang

(Diện tích đất rừng chuyển mục đích sử dụng là 19.619,6m<sup>2</sup>).

2) Dự án: Đầu tư xây dựng công trình khai thác đất san lấp tại khu vực Hồ Nóng, thôn Hương Thân, xã Hương Sơn, huyện Lạng Giang, tỉnh Bắc Giang

(Diện tích đất rừng chuyển mục đích sử dụng là 37.000m<sup>2</sup>).

3) Dự án: Xây dựng trạm trộn bê tông thương phẩm và cấu kiện bê tông đúc sẵn tại thôn Gốc Gạo, xã Cẩm Đàn, huyện Sơn Động, tỉnh Bắc Giang

(Diện tích đất rừng chuyển mục đích sử dụng là 8.534,7m<sup>2</sup>).

4) Dự án: Trại chăn nuôi lợn nái giống siêu nạc tại bản Thị Cùng, xã Tam Tiến, huyện Yên Thế, tỉnh Bắc Giang

(Diện tích đất rừng chuyển mục đích sử dụng là 15.000m<sup>2</sup>).

5) Dự án: Xây dựng nhà máy gạch tuynel Đồng Vương tại bản Đồng Tân, xã Đồng Vương, huyện Yên Thế, tỉnh Bắc Giang

(Diện tích đất rừng chuyển mục đích sử dụng là 20.000m<sup>2</sup>).

6) Dự án: Xây dựng nhà máy chế biến gỗ tại thôn Lọ, xã Lệ Viễn, huyện Sơn Động, tỉnh Bắc Giang

(Diện tích đất rừng chuyển mục đích sử dụng là 34.827,1m<sup>2</sup>).

7) Dự án: Khu xử lý rác thải xã Xuân Lương, huyện Yên Thế tại bản Na Lu, xã Xuân Lương, huyện Yên Thế, tỉnh Bắc Giang

(Diện tích đất rừng chuyển mục đích sử dụng là 8.000m<sup>2</sup>).

8) Dự án: Đầu tư xây dựng mở rộng trường mầm non Tam Tiến, huyện Yên Thế, tỉnh Bắc Giang

(Diện tích đất rừng chuyển mục đích sử dụng là 1.700m<sup>2</sup>).

(Có phụ lục chi tiết kèm theo)

## **Điều 2. Tổ chức thực hiện**

1. Giao cho Ủy ban nhân dân tỉnh tổ chức thực hiện Nghị quyết.
2. Thường trực HĐND, các Ban của HĐND và đại biểu HĐND tỉnh giám sát việc thực hiện Nghị quyết.

Nghị quyết này đã được Hội đồng nhân dân tỉnh Bắc Giang khóa XIX, kỳ họp thứ 5 thông qua./.

### **Nơi nhận:**

- Ủy ban Thường vụ Quốc hội;
- Chính phủ;
- Văn phòng Quốc hội; Văn phòng Chính phủ;
- Thường trực Tỉnh ủy, HĐND, UBND;
- Đoàn ĐBQH tỉnh;
- Văn phòng Tỉnh ủy;
- Văn phòng Đoàn ĐBQH và HĐND tỉnh;
- Văn phòng UBND tỉnh;
- Ủy ban MTTQ và các tổ chức chính trị - xã hội tỉnh;
- Các cơ quan, ban ngành thuộc Tỉnh ủy, UBND tỉnh;
- Viện kiểm sát nhân dân, Tòa án nhân dân tỉnh;
- Các cơ quan Trung ương đóng trên địa bàn tỉnh;
- Các đại biểu HĐND tỉnh;
- Các tổ chức chính trị xã hội - nghề nghiệp, tổ chức xã hội, tổ chức xã hội - nghề nghiệp trên địa bàn tỉnh;
- Công TTĐT của Đoàn ĐBQH và HĐND tỉnh;
- Trung tâm Tin học - Công báo, VP UBND tỉnh;
- Lưu: VT, CTHĐND.

**CHỦ TỊCH**

**Lê Thị Thu Hồng**



## PHỤ LỤC I

**Quyết định chủ trương chuyển mục đích sử dụng rừng sang mục đích khác để thực hiện dự án “Trại chăn nuôi lợn nái” tại bản Ven, xã Xuân Lương, huyện Yên Thế, tỉnh Bắc Giang**

(Kèm theo Nghị quyết số          /NQ-HĐND ngày 10/12/2021 của HĐND tỉnh)

### 1. Thông tin chung về dự án

- Chủ đầu tư: Công ty TNHH một thành viên Dũng Giang.
- + Trụ sở chính: Xóm Chợ, xã Xuân Lương, huyện Yên Thế, tỉnh Bắc Giang.
- + Người đại diện theo pháp luật: Ông Nguyễn Văn Giang - Chức danh: Giám đốc.
- Địa điểm thực hiện dự án: Bản Ven, xã Xuân Lương, huyện Yên Thế, tỉnh Bắc Giang.
- Quy mô đầu tư: Diện tích đất sử dụng là 19.619,6 m<sup>2</sup>; Công suất thiết kế trại chăn nuôi lợn nái (lợn mẹ) với quy mô 1.200 con. Sản phẩm đầu ra là cung cấp sản phẩm lợn giống có cân nặng 6-15 kg/con.

### 2. Sự cần thiết đầu tư dự án

Dự án “Trại chăn nuôi lợn nái” của Công ty TNHH MTV Dũng Giang được thực hiện sẽ góp phần phát triển kinh tế xã hội, thúc đẩy phát triển kinh tế hộ gia đình, đặc biệt là áp dụng công nghệ cao trong chăn nuôi lợn. Phù hợp với kế hoạch phát triển kinh tế xã hội huyện Yên Thế, Kế hoạch phát triển kinh tế xã hội xã Xuân Lương. Dự án đi vào hoạt động sẽ cung cấp các sản phẩm lợn giống, lợn thịt cho thị trường, đóng góp cho ngân sách nhà nước; tạo ra nhiều việc làm cho người dân địa phương; đồng thời phát triển kinh tế hộ chăn nuôi, tạo lợi nhuận để tái đầu tư, phát triển. Dự án sẽ làm tăng hiệu quả sử dụng đất, góp phần sử dụng có hiệu quả tài nguyên đất của địa phương.

Với việc phát triển kinh tế mạnh mẽ trong những năm gần đây kéo theo nhu cầu phát triển thị trường chăn nuôi ngày càng cao. Do vậy, việc xây dựng trại chăn nuôi lợn nái tại bản Ven, xã Xuân Lương, huyện Yên Thế, tỉnh Bắc Giang là cần thiết.

### 3. Vị trí, diện tích, hiện trạng rừng khu vực thực hiện dự án

- Khu đất rừng đề nghị chuyển đổi mục đích sử dụng thuộc khoảnh 7, tiểu khu 2 (thửa đất số 146 tờ bản đồ địa chính số 26), xã Xuân Lương, huyện Yên Thế, tỉnh Bắc Giang.
- Diện tích đất rừng chuyển mục đích sử dụng: 19.619,6 m<sup>2</sup>.
- Loại rừng: Rừng sản xuất
- Nguồn gốc hình thành: Rừng trồng.
- Loài cây trồng: Bạch đàn, keo.
- Chủ quản lý, sử dụng đất: Ông Nguyễn Văn Giang, thôn Cầu Nhân, xã Xuân Lương, huyện Yên Thế, Giấy CNQSD đất số CE 770090 ngày 28/12/2016.

- Quy hoạch 3 loại rừng: Diện tích đất rừng của dự án thuộc quy hoạch rừng sản xuất tại Quyết định số 2203/QĐ-UBND ngày 28/12/2017 của UBND tỉnh Bắc Giang.

- Hiện trạng rừng khu vực thực hiện dự án: Phần diện tích được Quyết định chủ trương đầu tư dự án đã được san gạt mặt bằng và đang triển khai xây dựng một số công trình chuồng trại, nhà kho, bể xử lý chất thải...

## PHỤ LỤC II

### Quyết định chủ trương chuyển mục đích sử dụng rừng sang mục đích khác để thực hiện dự án “Đầu tư xây dựng công trình khai thác đất san lấp tại khu vực Hồ Nóng, thôn Hương Thân, xã Hương Sơn, huyện Lạng Giang, tỉnh Bắc Giang”

(Kèm theo Nghị quyết số /NQ-HĐND ngày 10/12/2021 của HĐND tỉnh)

#### 1. Thông tin chung về dự án

- Chủ đầu tư: Công ty TNHH xây dựng và thương mại Phúc Thịnh.
- + Trụ sở chính: Thôn Ngọc Sơn, xã Quang Thịnh, huyện Lạng Giang, tỉnh Bắc Giang.
- + Người đại diện theo pháp luật: Ông Ngô Sỹ Đông, Chức danh: Giám đốc.
- Địa điểm thực hiện dự án: Khu vực Hồ Nóng, thôn Hương Thân, xã Hương Sơn, huyện Lạng Giang, tỉnh Bắc Giang.
- Quy mô đầu tư: Diện tích đất sử dụng thực hiện dự án 37.000 m<sup>2</sup>; trữ lượng khoáng sản đất khai thác 888.716 m<sup>3</sup>; sản phẩm đầu ra là đất san lấp mặt bằng.

#### 2. Sự cần thiết đầu tư dự án

Ngày nay, do nhu cầu cần tạo nhiều mặt bằng xây dựng cơ sở hạ tầng kỹ thuật để phát triển các khu, cụm công nghiệp, khu dân cư, đường giao thông... trên địa bàn huyện Lạng Giang nói riêng và tỉnh Bắc Giang nói chung là rất lớn. Dự án đầu tư khai thác đất san lấp là chủ trương hết sức đúng đắn phù hợp với quy hoạch tổng thể phát triển kinh tế - xã hội và quy hoạch xây dựng chung của huyện Lạng Giang.

Dự án đi vào hoạt động sẽ đáp ứng một phần nhu cầu đất, đá san lấp phục vụ thi công mặt bằng các công trình, dự án trên địa bàn là rất cần thiết hiện nay; đóng góp cho ngân sách địa phương; tạo lợi nhuận để doanh nghiệp tái đầu tư, phát triển.

#### 3. Vị trí, diện tích, hiện trạng rừng khu vực thực hiện dự án

- Khu vực thực hiện dự án được xác định bằng tọa độ các điểm khép góc từ 1 - 6. Diện tích đề nghị chuyển mục đích sử dụng rừng thuộc lô 1, khoảnh 13, tiểu khu 91C, xã Hương Sơn, huyện Lạng Giang, tỉnh Bắc Giang.
- Diện tích đất rừng chuyển mục đích sử dụng: 37.000 m<sup>2</sup>.
- Loại rừng: Rừng sản xuất.
- Nguồn gốc hình thành: Rừng trồng.
- Loài cây trồng: Bạch đàn, keo.
- Chủ quản lý (sở hữu): Thuộc các hộ gia đình, cá nhân tại địa phương được Nhà nước giao đất sử dụng ổn định, lâu dài vào mục đích lâm nghiệp theo quy định của pháp luật (gồm các hộ: Bùi Xuân Hùng, Bùi Anh Tuấn, Nguyễn Trọng Phúc, Trần Văn Sơn, Ngô Xuân Thảo; đăng ký HKTT tại xã Hương Sơn, huyện Lạng Giang). Các thửa đất trên đã được thỏa thuận bán phần đất mặt cho Công ty TNHH xây dựng và thương mại Phúc Thịnh để khai thác đất san lấp mặt bằng.

- Quy hoạch 3 loại rừng: Diện tích đất rừng của dự án thuộc quy hoạch rừng sản xuất tại Quyết định số 2371/QĐ-UBND ngày 31/12/2015 của UBND tỉnh Bắc Giang.

- Hiện trạng rừng khu vực thực hiện dự án: Diện tích đất rừng đề nghị chuyển mục đích sử dụng rừng sang mục đích khác cơ bản là rừng trồng bạch đàn cấp tuổi 1 (phần lớn là tái sinh chồi), xen lẫn có ít cây keo và cây ăn quả rải thưa; diện tích chủ yếu là rừng trồng chưa có trữ lượng./.

### PHỤ LỤC III

**Quyết định chủ trương chuyển mục đích sử dụng rừng sang mục đích khác để thực hiện dự án “Xây dựng trạm trộn bê tông thương phẩm và cầu kiện bê tông đúc sẵn” tại thôn Gốc Gạo, xã Cẩm Đàn, huyện Sơn Động, tỉnh Bắc Giang**

*(Kèm theo Nghị quyết số /NQ-HĐND ngày 10/12/2021 của HĐND tỉnh)*

#### 1. Thông tin chung về dự án

- Chủ đầu tư: Công ty TNHH Hán Tâm.
- + Trụ sở chính: Thôn Đồng Tiến, xã Đông Phú, huyện Lục Nam, tỉnh Bắc Giang.
- + Người đại diện theo pháp luật: Ông Lê Văn Hán - Chức danh: Giám đốc.
- Địa điểm thực hiện dự án: Thôn Gốc Gạo, xã Cẩm Đàn, huyện Sơn Động, tỉnh Bắc Giang.
- Quy mô đầu tư: Diện tích đất sử dụng của dự án là 8.534,7 m<sup>2</sup>. Sản xuất công bê tông 4.320 tấn/năm; sản xuất bê tông 67.680 tấn/năm.

#### 2. Sự cần thiết đầu tư dự án

Ngày nay, với sự phát triển của khoa học công nghệ mà các công cụ, máy móc phụ vụ nhu cầu xây dựng công trình của con người ngày càng trở nên hiện đại và là sự hỗ trợ đắc lực giúp con người có thể tạo nên những "tòa nhà chọc trời" những cây cầu vượt biển... Trong số các công cụ đó phải kể đến sự xuất hiện của các loại **máy trộn bê tông** hay trạm trộn bê tông. Đây là một trong những dòng máy cần thiết và không thể thiếu trong mọi công trình.

Dự án đi vào hoạt động sẽ đáp ứng một phần vật liệu bê tông trong xây dựng không chỉ nâng cao chất lượng công trình mà còn tiết kiệm chi phí và thời gian. Vì lý do đó mà bê tông đang ngày càng được ưa chuộng và sử dụng phổ biến hơn trong xây dựng các công trình, dự án trên địa bàn là rất cần thiết hiện nay; đóng góp cho ngân sách địa phương; tạo lợi nhuận để doanh nghiệp tái đầu tư, phát triển.

#### 3. Vị trí, diện tích, hiện trạng rừng khu vực thực hiện dự án

- Khu vực thực hiện dự án được xác định bằng tọa độ các điểm khép góc từ 1 - 26. Diện tích đề nghị chuyển mục đích sử dụng rừng thuộc khoảnh 3, tiểu khu 135, xã Cẩm Đàn, huyện Sơn Động, tỉnh Bắc Giang.
- Diện tích đất rừng chuyển mục đích sử dụng: 8.534,7 m<sup>2</sup>.
- Loại rừng: Rừng sản xuất.
- Nguồn gốc hình thành: Rừng trồng.
- Loại cây trồng: Bạch đàn, keo.
- Chủ quản lý, sử dụng: Ông Lê Văn Hán đã được Nhà nước cấp GCNQSD đất để sử dụng ổn định theo quy định của pháp luật (Số CX 862952 ngày 21/12/2020).

- Quy hoạch 3 loại rừng: Khu vực đất rừng dự án thuộc quy hoạch rừng sản xuất theo Quyết định số 2371/QĐ-UBND ngày 31/12/2015 của UBND tỉnh Bắc Giang.

- Hiện trạng rừng khu vực thực hiện dự án: Trên cơ sở hồ sơ địa chính và kết quả kiểm tra, khảo sát thực tế ngoài hiện trường, đã xác định được diện tích đất rừng sản xuất, hiện trạng sử dụng đất khu vực đề nghị chủ trương chuyển mục đích sử dụng rừng sang mục đích khác; phần lớn là đất trồng cây ăn quả, đất trồng, cây bụi; phần còn lại là đất có rừng trồng, loài cây keo, cấp tuổi 1./.

## PHỤ LỤC IV

**Quyết định chủ trương chuyển mục đích sử dụng rừng sang mục đích khác để thực hiện dự án “Trại chăn nuôi lợn nái giống siêu nạc” tại bản Thị Cùng, xã Tam Tiến, huyện Yên Thế, tỉnh Bắc Giang**

*(Kèm theo Nghị quyết số /NQ-HĐND ngày 10/12/2021 của HĐND tỉnh)*

### 1. Thông tin chung về dự án

- Chủ đầu tư: Ông Đặng Đình Đoán.
- + Trụ sở chính: Bản Thị Cùng, xã Tam Tiến, huyện Yên Thế, tỉnh Bắc Giang.
- + Người đại diện theo pháp luật: Ông Đặng Đình Đoán - Chủ hộ gia đình.
- Địa điểm thực hiện dự án: Bản Thị Cùng, xã Tam Tiến, huyện Yên Thế, tỉnh Bắc Giang.
- Quy mô đầu tư: Diện tích đất sử dụng: 15.000 m<sup>2</sup>. Công suất trại chăn nuôi lợn nái giống siêu nạc với quy mô 700 con (lợn mẹ). Sản phẩm đầu ra là cung cấp lợn giống cho thị trường.

### 2. Sự cần thiết đầu tư dự án

Dự án “Trại chăn nuôi lợn nái giống siêu nạc” của hộ gia đình ông Đặng Đình Đoán được thực hiện sẽ góp phần phát triển kinh tế xã hội, thúc đẩy phát triển kinh tế hộ gia đình, đặc biệt là áp dụng công nghệ cao trong chăn nuôi lợn. Phù hợp với kế hoạch phát triển kinh tế xã hội huyện Yên Thế, Kế hoạch phát triển kinh tế xã hội xã Tam Tiến giai đoạn 2016-2020. Dự án đi vào hoạt động sẽ cung cấp các sản phẩm lợn giống, lợn thịt cho thị trường, đóng góp cho ngân sách nhà nước; tạo ra nhiều việc làm cho người dân địa phương; đồng thời phát triển kinh tế hộ chăn nuôi, tạo lợi nhuận để tái đầu tư, phát triển. Dự án sẽ làm tăng hiệu quả sử dụng đất, góp phần sử dụng có hiệu quả tài nguyên đất của địa phương.

### 3. Vị trí, diện tích, hiện trạng rừng khu vực thực hiện dự án

- Khu vực thực hiện dự án được xác định bằng tọa độ các điểm khép góc từ 1 - 13. Diện tích đề nghị chuyển mục đích sử dụng rừng thuộc khoảnh 6, tiểu khu 10A (thửa đất số 58 tờ bản đồ địa chính số 08), xã Tam Tiến, huyện Yên Thế, tỉnh Bắc Giang.
- Diện tích đất rừng chuyển mục đích sử dụng: 15.000 m<sup>2</sup>.
- Loại rừng: Rừng sản xuất.
- Nguồn gốc hình thành: Rừng trồng.
- Loài cây trồng: Bạch đàn, keo.
- Chủ quản lý, sử dụng đất: Hộ ông Đặng Đình Đoán, TDP Nam Giang, phường Xương Giang, thành phố Bắc Giang; GCNQSDĐ số BX 760762 ngày 09/02/2015.

- Quy hoạch 3 loại rừng: Diện tích đất rừng của dự án thuộc quy hoạch rừng sản xuất tại Quyết định số 2203/QĐ-UBND ngày 28/12/2017 của UBND tỉnh Bắc Giang.

- Hiện trạng rừng khu vực thực hiện dự án: Phần diện tích được Quyết định chủ trương đầu tư dự án đã triển khai xây dựng một số công trình chuồng trại, nhà kho, bể xử lý chất thải; cụ thể, gồm: 05 chuồng lợn (03 chuồng to, 02 chuồng nhỏ), 02 bể điều hòa, lắng nước thải, 01 bể nước sạch, 01 nhà điều hành gần nhà ở, nhà kho, các công trình phụ trợ, 01 đường bê tông nội bộ./.



## PHỤ LỤC V

**Quyết định chủ trương chuyển mục đích sử dụng rừng sang mục đích khác để thực hiện dự án “Xây dựng nhà máy gạch tuynel Đồng Vương tại bản Đồng Tân, xã Đồng Vương, huyện Yên Thế, tỉnh Bắc Giang”**

(Kèm theo Nghị quyết số /NQ-HĐND ngày 10/12/2021 của HĐND tỉnh)

### 1. Thông tin chung về dự án

- Chủ đầu tư: Công ty cổ phần xây dựng và thương mại Quỳnh Linh.
- + Trụ sở chính: Bản Đồng Tân, xã Đồng Vương, huyện Yên Thế, tỉnh Bắc Giang.
- + Người đại diện theo pháp luật: Ông Nguyễn Quốc Huy - Chức danh: Giám đốc.
- Địa điểm thực hiện dự án: Bản Đồng Tân, xã Đồng Vương, huyện Yên Thế, tỉnh Bắc Giang.
- Quy mô đầu tư: Diện tích đất sử dụng của dự án là 20.000 m<sup>2</sup>. Sản xuất gạch tuynel 20 triệu viên/năm.

### 2. Sự cần thiết đầu tư dự án

- Với việc phát triển kinh tế mạnh mẽ trong những năm gần đây kéo theo nhu cầu phát triển thị trường công nghệ ngày càng cấp thiết, đặc biệt đối với công nghệ sản xuất gạch tuynel, đáp ứng một phần nhu cầu về gạch phục vụ cho xây dựng, phát triển hạ tầng kinh tế, xã hội... ngày càng lớn trên địa bàn huyện.

- Dự án đi vào hoạt động sẽ đem lại hiệu quả kinh tế, xã hội tốt, giải quyết được công ăn việc làm cho nhiều lao động tại địa phương; góp phần xóa đói, giảm nghèo; giữ gìn an ninh, trật tự xã hội trong khu vực; sử dụng tiềm năng đất đạt hiệu suất, hiệu quả cao hơn; đồng thời có đóng góp cho ngân sách Nhà nước và tạo ra lợi nhuận cho doanh nghiệp để tái đầu tư, phát triển.

Do vậy, việc xây dựng nhà máy gạch tuynel Đồng Vương tại bản Đồng Tân, xã Đồng Vương, huyện Yên Thế, tỉnh Bắc Giang là cần thiết.

### 3. Vị trí, diện tích, hiện trạng rừng khu vực thực hiện dự án

- Diện tích đất rừng chuyển mục đích sử dụng: 20.000 m<sup>2</sup> (thuộc khoảnh 15 và 16, tiểu khu 9, xã Đồng Vương, huyện Yên Thế).

- Loại rừng: Rừng sản xuất.

- Nguồn gốc hình thành: Rừng trồng.

- Loài cây trồng: Bạch đàn, keo.

- Chủ quản lý, sử dụng: Công ty CP XD&TM Quỳnh Linh đã được Nhà nước cấp GCNQSD đất để sử dụng ổn định theo quy định của pháp luật.

- Quy hoạch 3 loại rừng: Khu vực đất rừng dự án thuộc quy hoạch rừng sản xuất theo Quyết định số 2203/QĐ-UBND ngày 28/12/2017 của UBND tỉnh Bắc Giang.

- Hiện trạng rừng khu vực thực hiện dự án: Trên cơ sở hồ sơ địa chính và kết quả kiểm tra, khảo sát thực tế ngoài hiện trường, xác định diện tích đất xin chủ trương chuyển mục đích sử dụng rừng sang mục đích xây dựng nhà máy gạch tuynel Đồng Vương là rừng trồng sản xuất trên diện tích là 2,0 ha.



## PHỤ LỤC VI

**Quyết định chủ trương chuyển mục đích sử dụng rừng sang mục đích khác để thực hiện dự án “Xây dựng nhà máy chế biến gỗ” tại thôn Lọ, xã Lê Viễn, huyện Sơn Động, tỉnh Bắc Giang**

*(Kèm theo Nghị quyết số /NQ-HĐND ngày 10/12/2021 của HĐND tỉnh)*

### 1. Thông tin chung về dự án

- Chủ đầu tư: Công ty TNHH thương mại dịch vụ Sơn Động.
- + Trụ sở chính: Thôn Trại Chùa, xã Yên Định, huyện Sơn Động, tỉnh Bắc Giang.
- + Người đại diện theo pháp luật: Ông Nguyễn Văn Viện - Chức danh: Giám đốc.
- Địa điểm thực hiện dự án: Thôn Lọ, xã Lê Viễn, huyện Sơn Động, tỉnh Bắc Giang.
- Quy mô đầu tư: Diện tích đất rừng sử dụng của dự án là 34.827,1 m<sup>2</sup>. Sản xuất gỗ ván ép 98.000 m<sup>2</sup>/năm; viên nén gỗ 500 m<sup>3</sup> sản phẩm/năm.

### 2. Sự cần thiết đầu tư dự án

Với sự phát triển của khoa học công nghệ mà các công cụ, máy móc phục vụ nhu cầu chế biến các sản phẩm từ ván dăm, ván ép và các sản phẩm đồ gỗ nội ngoại thất từ gỗ rừng trồng của con người ngày càng trở nên hiện đại và là sự hỗ trợ đắc lực giúp con người có thể tạo nên những “sản phẩm trí tuệ” những nội thất tinh xảo... Trong số các công cụ đó phải kể đến sự xuất hiện của các nhà máy chế biến gỗ, đây là nơi tạo ra nhiều sản phẩm từ gỗ, cung cấp nguyên liệu cho con người tạo ra nhiều sản phẩm từ đồ gỗ, nhất là gỗ rừng trồng.

Phát triển vùng nguyên liệu gắn với thu hút đầu tư xây dựng các nhà máy chế biến nông lâm sản đã góp phần làm phong phú bức tranh công nghiệp của tỉnh. Công nghiệp chế biến nông, lâm nghiệp đã mở ra cơ hội thoát nghèo, làm giàu chính đáng cho người dân nhờ phát triển vùng nguyên liệu, sản phẩm làm ra được bao tiêu, không có tình trạng được mùa mất giá, được giá mất mùa, tạo niềm tin của người dân vào tương lai phát triển của tỉnh.

Do vậy, việc xây dựng nhà máy chế biến gỗ tại thôn Lọ, xã Lê Viễn, huyện Sơn Động, tỉnh Bắc Giang là rất cần thiết.

### 3. Vị trí, diện tích, hiện trạng rừng khu vực thực hiện dự án

- Diện tích đất rừng chuyển mục đích sử dụng: 34.827,1 m<sup>2</sup> (thuộc khoảnh 1, tiểu khu 139, xã Lê Viễn, huyện Sơn Động).
- Loại rừng: Rừng sản xuất.
- Nguồn gốc hình thành: Rừng trồng.
- Loại cây trồng: Bạch đàn, keo.
- Chủ quản lý, sử dụng: Ông Nguyễn Văn Viện, nhận chuyển nhượng từ ông Nguyễn Gia Luyện theo GCNQSD đất Số DB 426104 ngày 21/01/2021 (thuộc thửa đất số 93, tờ bản đồ số 06, xã Lê Viễn, huyện Sơn Động).

- Quy hoạch 3 loại rừng: Khu vực đất rừng dự án thuộc quy hoạch rừng sản xuất theo Quyết định số 2371/QĐ-UBND ngày 31/12/2015 của UBND tỉnh Bắc Giang.

- Hiện trạng rừng khu vực thực hiện dự án: Trên cơ sở hồ sơ địa chính và kết quả kiểm tra, khảo sát thực tế ngoài hiện trường, đã xác định hiện trạng sử dụng đất khu vực đề nghị chủ trương chuyển mục đích sử dụng rừng sang mục đích khác là rừng trồng sản xuất./.

## PHỤ LỤC VII

**Quyết định chủ trương chuyển mục đích sử dụng rừng sang mục đích khác để thực hiện dự án “Khu xử lý rác thải xã Xuân Lương, huyện Yên Thế” tại bản Na Lu, xã Xuân Lương, huyện Yên Thế, tỉnh Bắc Giang**

*(Kèm theo Nghị quyết số /NQ-HĐND ngày 10/12/2021 của HĐND tỉnh)*

### 1. Thông tin chung về dự án

- Chủ đầu tư: Ban quản lý dự án đầu tư xây dựng huyện Yên Thế.
- + Trụ sở chính: Phố Đề Nắm, thị trấn Phồn Xương, huyện Yên Thế, tỉnh Bắc Giang.
- + Người đại diện theo pháp luật: Ông Trần Văn Hiếu - Chức danh: Giám đốc
- Địa điểm thực hiện dự án: Bản Na Lu, xã Xuân Lương, huyện Yên Thế, tỉnh Bắc Giang.
- Quy mô đầu tư: Diện tích đất rừng sử dụng là 8.000 m<sup>2</sup>; xây dựng mới nhà phối rác, xây dựng nhà phân loại rác và khu vực chứa rác; công suất thiết kế lò đốt rác khoảng 1.000 kg/h.

### 2. Sự cần thiết đầu tư dự án

Hiện nay, tình hình xử lý rác thải tại các địa phương trên địa bàn tỉnh nói chung, huyện Yên Thế nói riêng đang rất cấp bách, tình trạng ô nhiễm đã ở mức báo động. Trước tình trạng đó, Tỉnh ủy Bắc Giang có Chỉ thị số 17-CT/TU, ngày 27/2/2020 của Ban Thường vụ Tỉnh ủy Bắc Giang về huy động toàn dân tập trung thu gom, xử lý triệt để rác thải ra môi trường.

Đầu tư Khu xử lý rác thải xã Xuân Lương nhằm thu gom, phân loại và xử lý các loại rác thải sinh hoạt, giải quyết tình trạng đổ rác thải tràn lan không được phân loại là hết sức cần thiết; đáp ứng mong muốn của nhân dân trên địa bàn, giúp môi trường được xanh, sạch, đẹp.

### 3. Vị trí, diện tích, hiện trạng rừng khu vực thực hiện dự án

- Khu đất rừng đề nghị chuyển đổi mục đích sử dụng thuộc khoảnh 15, tiểu khu 2 (thửa đất thuộc Tờ bản đồ địa chính số 5), xã Xuân Lương, huyện Yên Thế, tỉnh Bắc Giang.

- Diện tích đất rừng chuyển mục đích sử dụng: 8.000 m<sup>2</sup>.
- Loại rừng: Rừng sản xuất.
- Nguồn gốc hình thành: Rừng trồng.
- Loại cây trồng: Bạch đàn, keo.
- Chủ quản lý, sử dụng đất: Nguồn gốc đất của Lâm trường Đồng Sơn thuộc Công ty TNHH MTV lâm nghiệp Đông Bắc đã bàn giao cho huyện Yên Thế.
- Quy hoạch 3 loại rừng: Diện tích đất rừng của dự án thuộc quy hoạch rừng sản xuất tại Quyết định số 2203/QĐ-UBND ngày 28/12/2017 của UBND tỉnh Bắc Giang.

- Hiện trạng rừng khu vực thực hiện dự án: Trên cơ sở hồ sơ địa chính, hồ sơ bồi thường, GPMB, hồ sơ kiểm kê, theo dõi diễn biến tài nguyên rừng khu vực thực hiện dự án và kết quả kiểm tra, khảo sát thực tế ngoài hiện trường đã xác định hiện trạng khu vực thực hiện dự án là rừng trồng sản xuất.



## PHỤ LỤC VIII

**Quyết định chủ trương chuyển mục đích sử dụng rừng sang mục đích khác để thực hiện dự án “Đầu tư xây dựng mở rộng trường mầm non Tam Tiến, huyện Yên Thế” tại bản Trại Lót, xã Tam Tiến, huyện Yên Thế, tỉnh Bắc Giang**

*(Kèm theo Nghị quyết số          /NQ-HĐND ngày 10/12/2021 của HĐND tỉnh)*

### 1. Thông tin chung về dự án

- Chủ đầu tư: Ban quản lý dự án đầu tư xây dựng huyện Yên Thế.
- + Trụ sở chính: Phố Đề Năm, thị trấn Phồn Xương, huyện Yên Thế, tỉnh Bắc Giang.
- + Người đại diện theo pháp luật: Ông Trần Văn Hiếu - Chức danh: Giám đốc.
- Địa điểm thực hiện dự án: Bản Trại Lót, xã Tam Tiến, huyện Yên Thế, tỉnh Bắc Giang.
- Quy mô đầu tư: Diện tích đất rừng sử dụng là 1.700 m<sup>2</sup>; mở rộng trường xây dựng 08 phòng học, xây dựng nhà bếp; xây dựng mới tường rào bao quanh trường, xây dựng hệ thống rãnh thoát nước quanh sân trường, nhà hiệu bộ để đồng bộ thoát nước ra khu vực thoát nước chung của khu vực.

### 2. Sự cần thiết đầu tư dự án

Từ tình hình thực tế nêu trên, việc Đầu tư xây dựng mở rộng trường mầm non Tam Tiến, huyện Yên Thế là cần thiết, nhằm tạo môi trường học tập, góp phần nâng cấp cơ sở vật chất phục vụ công tác giáo dục - đào tạo để thực hiện chủ trương chuẩn hóa giáo dục, phù hợp với quy định của ngành giáo dục.

### 3. Vị trí, diện tích, hiện trạng rừng khu vực thực hiện dự án

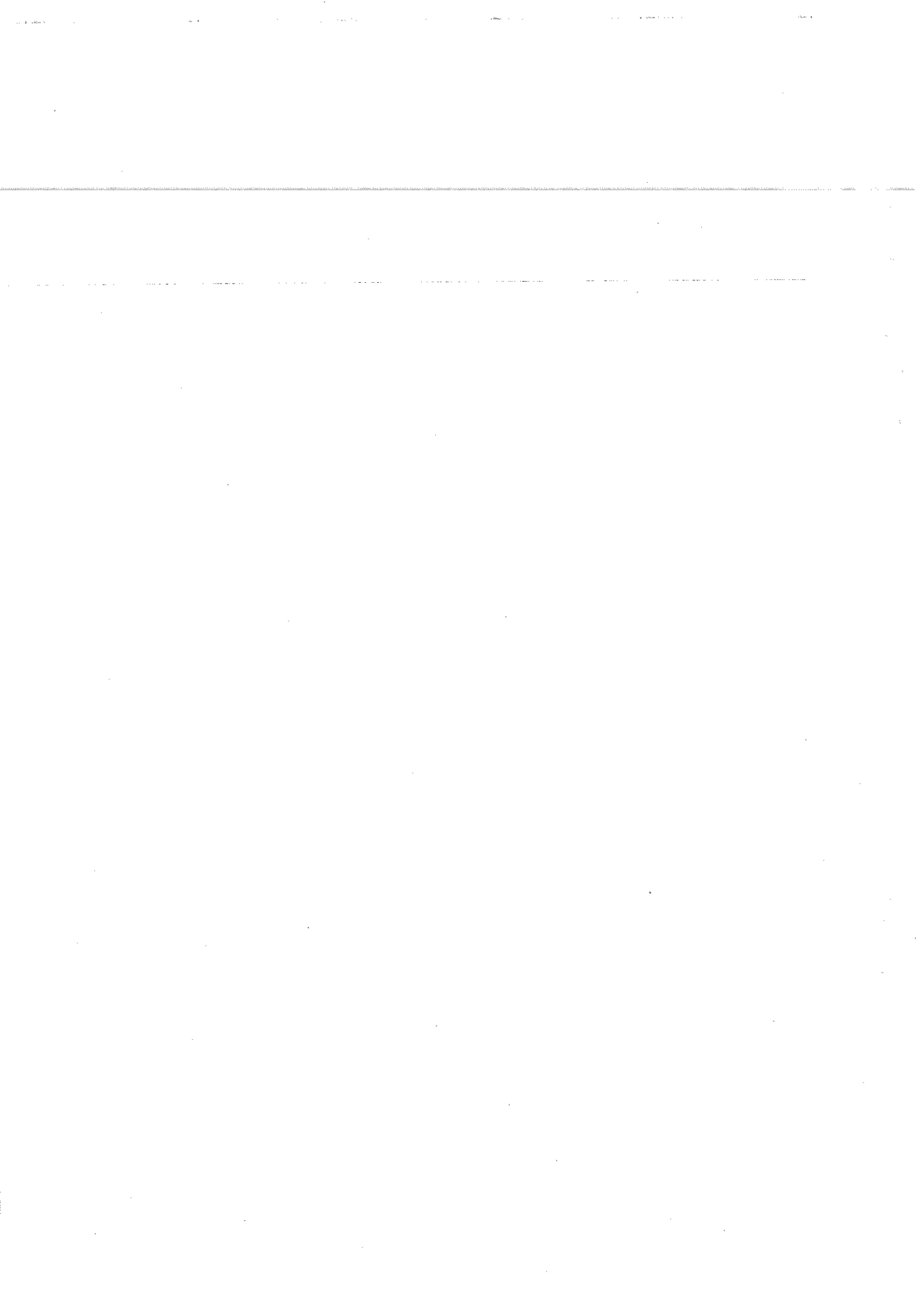
- Khu đất rừng đề nghị chuyển đổi mục đích sử dụng thuộc khoảnh 15, tiểu khu 10A (thửa đất số 63, Tờ bản đồ địa chính số 21), xã Tam Tiến, huyện Yên Thế, tỉnh Bắc Giang.

- Diện tích đất rừng chuyển mục đích sử dụng: 1.700 m<sup>2</sup>.
- Loại rừng: Rừng sản xuất.
- Nguồn gốc hình thành: Rừng trồng.
- Loài cây trồng: Bạch đàn, keo.

- Chủ quản lý, sử dụng đất: Khu đất thực hiện dự án thuộc hộ gia đình ông Ngô Công Khiêm, địa chỉ: Bản Trại Lót, xã Tam Tiến, huyện Yên Thế đã được huyện Yên Thế hỗ trợ bồi thường để thực hiện dự án.

- Quy hoạch 3 loại rừng: Diện tích đất rừng của dự án thuộc quy hoạch rừng sản xuất tại Quyết định số 2203/QĐ-UBND ngày 28/12/2017 của UBND tỉnh Bắc Giang.

- Hiện trạng rừng khu vực thực hiện dự án: Trên cơ sở hồ sơ địa chính, hồ sơ bồi thường, GPMB, hồ sơ kiểm kê, theo dõi diễn biến tài nguyên rừng khu vực thực hiện dự án và kết quả kiểm tra, khảo sát thực tế ngoài hiện trường đã xác định hiện trạng rừng khu vực thực hiện dự án là rừng trồng sản xuất./.





## PHỤ LỤC V

**Đề nghị quyết định chủ trương chuyển mục đích sử dụng rừng sang mục đích khác để thực hiện dự án “Xây dựng nhà máy gạch tuynel Đồng Vương tại bản Đồng Tân, xã Đồng Vương, huyện Yên Thế, tỉnh Bắc Giang”**

(Kèm theo Tờ trình số /TTr-UBND ngày /11 /2021 của UBND tỉnh Bắc Giang)

### 1. Thông tin chung về dự án

- Chủ đầu tư: Công ty cổ phần xây dựng và thương mại Quỳnh Linh.
- + Trụ sở chính: Bản Đồng Tân, xã Đồng Vương, huyện Yên Thế, tỉnh Bắc Giang.
- + Người đại diện theo pháp luật: Ông Nguyễn Quốc Huy - Chức danh: Giám đốc.
- Địa điểm thực hiện dự án: Bản Đồng Tân, xã Đồng Vương, huyện Yên Thế, tỉnh Bắc Giang.
- Quy mô đầu tư: Diện tích đất sử dụng của dự án là 2,0 ha. Sản xuất gạch tuynel 20 triệu viên/năm.

### 2. Sự cần thiết đầu tư dự án

Với việc phát triển kinh tế mạnh mẽ trong những năm gần đây kéo theo nhu cầu phát triển thị trường công nghệ ngày càng cấp thiết, đặc biệt đối với công nghệ sản xuất gạch tuynel, đáp ứng một phần nhu cầu về gạch phục vụ cho xây dựng, phát triển hạ tầng kinh tế, xã hội... ngày càng lớn trên địa bàn huyện.

- Dự án đi vào hoạt động sẽ đem lại hiệu quả kinh tế, xã hội tốt, giải quyết được công ăn việc làm cho nhiều lao động tại địa phương; góp phần xóa đói, giảm nghèo; giữ gìn an ninh, trật tự xã hội trong khu vực; sử dụng tiềm năng đất đai hiệu suất, hiệu quả cao hơn; đồng thời có đóng góp cho ngân sách Nhà nước và tạo ra lợi nhuận cho doanh nghiệp để tái đầu tư, phát triển.

Do vậy, việc xây dựng nhà máy gạch tuynel Đồng Vương tại bản Đồng Tân, xã Đồng Vương, huyện Yên Thế, tỉnh Bắc Giang là cần thiết.

### 3. Vị trí, diện tích, hiện trạng rừng khu vực thực hiện dự án

- Diện tích đất rừng chuyển mục đích sử dụng: 2,0 ha (thuộc khoảnh 15 và 16, tiểu khu 9, xã Đồng Vương, huyện Yên Thế).

- Loại rừng: Rừng sản xuất.

- Nguồn gốc hình thành: Rừng trồng.

- Loại cây trồng: Bạch đàn, keo.

- Chủ quản lý, sử dụng: Công ty CP XD&TM Quỳnh Linh đã được Nhà nước cấp GCNQSD đất để sử dụng ổn định theo quy định của pháp luật.

- Quy hoạch 3 loại rừng: Khu vực đất rừng dự án thuộc quy hoạch rừng sản xuất theo Quyết định số 2203/QĐ-UBND ngày 28/12/2017 của UBND tỉnh Bắc Giang.

- Hiện trạng rừng khu vực thực hiện dự án: Trên cơ sở hồ sơ địa chính và kết quả kiểm tra, khảo sát thực tế ngoài hiện trường, xác định diện tích đất xin chủ trương chuyển mục đích sử dụng rừng sang mục đích xây dựng nhà máy gạch tuynel Đồng Vương là rừng trồng sản xuất trên diện tích là 2,0 ha.

#### **4. Sự tuân thủ các quy định của pháp luật có liên quan**

Đến nay, việc triển khai thực hiện dự án nhà đầu tư đã cơ bản hoàn thành các thủ tục đầu tư, đất đai, môi trường... đảm bảo tuân thủ theo đúng quy định của pháp luật; đáp ứng đầy đủ yêu cầu hồ sơ của dự án quy định; dự án đã được UBND tỉnh phê duyệt chủ trương đầu tư tại Quyết định số 276/QĐ-UBND ngày 29/5/2017 và được UBND huyện Yên Thế cấp Giấy xác nhận đăng ký kế hoạch bảo vệ môi trường của dự án theo quy định.

#### **5. Sự phù hợp với quy hoạch, kế hoạch sử dụng đất, quy hoạch lâm nghiệp quốc gia**

- Dự án phù hợp với quy hoạch sử dụng đất đến năm 2030 huyện Yên Thế đã được UBND tỉnh phê duyệt tại quyết định số 744/QĐ-UBND ngày 22/7/2021.

- Phù hợp với điều chỉnh, bổ sung kế hoạch sử dụng đất năm 2021 của huyện Yên Thế được UBND tỉnh phê duyệt tại quyết định số 1054/QĐ-UBND ngày 05/10/2021.

- Phù hợp với đề xuất điều chỉnh Quy hoạch 3 loại rừng tỉnh Bắc Giang đến năm 2030, định hướng đến năm 2050.

- Phù hợp phê duyệt điều chỉnh, bổ sung cục bộ Quy hoạch nông thôn mới xã Đồng Vương, huyện Yên Thế, tỉnh Bắc Giang tại Quyết định số 2555/QĐ-UBND ngày 29/3/2017 của UBND huyện Yên Thế.

#### **6. Hiệu quả kinh tế- xã hội và đánh giá tác động môi trường của dự án**

- Dự án “Xây dựng nhà máy gạch tuynel Đồng Vương tại bản Đồng Tân, xã Đồng Vương, huyện Yên Thế, tỉnh Bắc Giang” khi đi vào hoạt động sẽ là nguồn cung cấp vật liệu xây dựng cho huyện Yên Thế và một số vùng lân cận; giải quyết việc làm cho khoảng 47 lao động thường xuyên trên địa bàn.

- Đóng góp vào ngân sách nhà nước (thuế+tiền thuê đất) khoảng 1,1 tỷ đồng/năm; thu nhập của người lao động bình quân 6-8 triệu đồng/người/tháng.

- Góp phần kinh tế phát triển, giữ vững ổn định chính trị, trật tự an toàn xã hội, nâng cao đời sống vật chất và tinh thần của người dân, đảm bảo an sinh xã hội. Tạo điều kiện để các vùng nông thôn, vùng sâu, vùng xa cùng phát triển.

- Nhà đầu tư đã lập đăng ký kế hoạch bảo vệ môi trường của dự án, được UBND huyện Yên Thế xác nhận tại Văn bản số 134/GXN-UBND ngày 08/10/2021.

## PHỤ LỤC VI.

**Đề nghị quyết định chủ trương chuyển mục đích sử dụng rừng sang mục đích khác để thực hiện dự án “Xây dựng nhà máy chế biến gỗ” tại thôn Lọ, xã Lê Viễn, huyện Sơn Động, tỉnh Bắc Giang**  
(Kèm theo Tờ trình số /TTr-UBND ngày /11/2021 của UBND tỉnh Bắc Giang)

### 1. Thông tin chung về dự án

- Chủ đầu tư: Công ty TNHH thương mại dịch vụ Sơn Động.
- + Trụ sở chính: Thôn Trại Chùa, xã Yên Định, huyện Sơn Động, tỉnh Bắc Giang.
- + Người đại diện theo pháp luật: Ông Nguyễn Văn Viện - Chức danh: Giám đốc.
- Địa điểm thực hiện dự án: Thôn Lọ, xã Lê Viễn, huyện Sơn Động, tỉnh Bắc Giang.
- Quy mô đầu tư: Diện tích đất rừng sử dụng của dự án là 34.827,1 m<sup>2</sup>. Sản xuất gỗ ván ép 98.000 m<sup>2</sup>/năm; viên nén gỗ 500 m<sup>3</sup> sản phẩm/năm.

### 2. Sự cần thiết đầu tư dự án

Với sự phát triển của khoa học công nghệ mà các công cụ, máy móc phục vụ nhu cầu chế biến các sản phẩm từ ván dăm, ván ép và các sản phẩm đồ gỗ nội ngoại thất từ gỗ rừng trồng của con người ngày càng trở nên hiện đại và là sự hỗ trợ đắc lực giúp con người có thể tạo nên những “sản phẩm trí tuệ” những nội thất tinh xảo... Trong số các công cụ đó phải kể đến sự xuất hiện của các nhà máy chế biến gỗ, đây là nơi tạo ra nhiều sản phẩm từ gỗ, cung cấp nguyên liệu cho con người tạo ra nhiều sản phẩm từ đồ gỗ, nhất là gỗ rừng trồng.

Phát triển vùng nguyên liệu gắn với thu hút đầu tư xây dựng các nhà máy chế biến nông lâm sản đã góp phần làm phong phú bức tranh công nghiệp của tỉnh. Công nghiệp chế biến nông, lâm nghiệp đã mở ra cơ hội thoát nghèo, làm giàu chính đáng cho người dân nhờ phát triển vùng nguyên liệu, sản phẩm làm ra được bao tiêu, không có tình trạng được mùa mất giá, được giá mất mùa, tạo niềm tin của người dân vào tương lai phát triển của tỉnh.

Do vậy, việc xây dựng nhà máy chế biến gỗ tại thôn Lọ, xã Lê Viễn, huyện Sơn Động, tỉnh Bắc Giang là rất cần thiết.

### 3. Vị trí, diện tích, hiện trạng rừng khu vực thực hiện dự án

- Diện tích đất rừng chuyển mục đích sử dụng: 34.827,1 m<sup>2</sup> (thuộc khoảnh 1, tiểu khu 139, xã Lê Viễn, huyện Sơn Động).
- Loại rừng: Rừng sản xuất.
- Nguồn gốc hình thành: Rừng trồng.
- Loài cây trồng: Bạch đàn, keo.
- Chủ quản lý, sử dụng: Ông Nguyễn Văn Viện, nhận chuyển nhượng từ ông Nguyễn Gia Luyện theo GCNQSD đất Số DB 426104 ngày 21/01/2021 (thuộc thửa đất số 93, tờ bản đồ số 06, xã Lê Viễn, huyện Sơn Động).

- Quy hoạch 3 loại rừng: Khu vực đất rừng dự án thuộc quy hoạch rừng sản xuất theo Quyết định số 2371/QĐ-UBND ngày 31/12/2015 của UBND tỉnh Bắc Giang.

- Hiện trạng rừng khu vực thực hiện dự án: Trên cơ sở hồ sơ địa chính và kết quả kiểm tra, khảo sát thực tế ngoài hiện trường, đã xác định hiện trạng sử dụng đất khu vực đề nghị chủ trương chuyển mục đích sử dụng rừng sang mục đích khác là rừng trồng sản xuất.

#### **4. Sự tuân thủ các quy định của pháp luật có liên quan**

Đến nay, nhà đầu tư đang đồng thời triển khai thực hiện các thủ tục đầu tư, đất đai, môi trường... Việc triển khai dự án của nhà đầu tư cơ bản chấp hành đầy đủ, đáp ứng yêu cầu hồ sơ dự án; đảm bảo việc tuân thủ theo quy định của pháp luật. Nay nhà đầu tư lập hồ sơ này đề nghị các cơ quan có thẩm quyền quyết định chủ trương chuyển mục đích sử dụng rừng theo quy định; dự án đã được UBND huyện Sơn Động cấp Giấy xác nhận đăng ký kế hoạch bảo vệ môi trường của dự án theo quy định.

#### **5. Sự phù hợp với quy hoạch, kế hoạch sử dụng đất, quy hoạch lâm nghiệp quốc gia**

- Dự án phù hợp với quy hoạch sử dụng đất đến năm 2030 của huyện Sơn Động tại Quyết định số 772/QĐ-UBND ngày 27/7/2021 của UBND tỉnh Bắc Giang.

- Phù hợp với kế hoạch sử dụng đất năm 2021 huyện Sơn Động tại Quyết định số 944/QĐ-UBND ngày 24/9/2021 UBND tỉnh Bắc Giang.

- Phù hợp với đề xuất điều chỉnh Quy hoạch 3 loại rừng tỉnh Bắc Giang đến năm 2030, định hướng đến năm 2050;

- Phù hợp với xác nhận đăng ký bảo vệ môi trường theo Giấy xác nhận đăng ký kế hoạch bảo vệ môi trường số 297/GXN-UBND ngày 21/10/2021 của UBND huyện Sơn Động;

#### **6. Hiệu quả kinh tế- xã hội và đánh giá tác động môi trường của dự án**

- Dự án đi vào hoạt động sẽ tạo công ăn việc làm và thu nhập thường xuyên cho 65 lao động, với mức lương bình quân khoảng 5,5 triệu đồng/người/tháng; tổng chi phí tiền lương ước tính khoảng 4.290 triệu đồng/65 lao động/năm. Đóng góp một phần vào ngân sách nhà nước (từ các khoản thuê đất, thu nhập doanh nghiệp hàng năm, thuế GTGT...) ước khoảng 2.498 triệu đồng/năm.

- Hoạt động kinh doanh của dự án với tổng doanh thu dự kiến khi đi vào hoạt động khoảng 60.032 triệu đồng.

- Nhà đầu tư đã lập đăng ký kế hoạch bảo vệ môi trường của dự án, được UBND huyện Sơn Động xác nhận tại Giấy xác nhận đăng ký kế hoạch bảo vệ môi trường số 297/GXN-UBND ngày 21/10/2021.

## PHỤ LỤC VII

**Đề nghị quyết định chủ trương chuyển mục đích sử dụng rừng sang mục đích khác để thực hiện dự án “Khu xử lý rác thải xã Xuân Lương, huyện Yên Thế” tại bản Na Lu, xã Xuân Lương, huyện Yên Thế, tỉnh Bắc Giang**

(Kèm theo Tờ trình số /TTr-UBND ngày /11/2021 của UBND tỉnh Bắc Giang)

### 1. Thông tin chung về dự án

- Chủ đầu tư: Ban quản lý dự án đầu tư xây dựng huyện Yên Thế.
- + Trụ sở chính: Phố Đề Năm, thị trấn Phồn Xương, huyện Yên Thế, tỉnh Bắc Giang.
- + Người đại diện theo pháp luật: Ông Trần Văn Hiếu - Chức danh: Giám đốc
- Địa điểm thực hiện dự án: Bản Na Lu, xã Xuân Lương, huyện Yên Thế, tỉnh Bắc Giang.
- Quy mô đầu tư: Diện tích đất rừng sử dụng là 0,8 ha; xây dựng mới nhà phơi rác; xây dựng nhà phân loại rác và khu vực chứa rác; công suất thiết kế lò đốt rác khoảng 1.000 kg/h.

### 2. Sự cần thiết đầu tư dự án

Hiện nay, tình hình xử lý rác thải tại các địa phương trên địa bàn tỉnh nói chung, huyện Yên Thế nói riêng đang rất cấp bách, tình trạng ô nhiễm đã ở mức báo động. Trước tình trạng đó, Tỉnh ủy Bắc Giang có Chỉ thị số 17-CT/TU, ngày 27/2/2020 của Ban Thường vụ Tỉnh ủy Bắc Giang về huy động toàn dân tập trung thu gom, xử lý triệt để rác thải ra môi trường.

Đầu tư Khu xử lý rác thải xã Xuân Lương nhằm thu gom, phân loại và xử lý các loại rác thải sinh hoạt, giải quyết tình trạng đổ rác thải tràn lan không được phân loại là hết sức cần thiết; đáp ứng mong muốn của nhân dân trên địa bàn, giúp môi trường được xanh, sạch, đẹp.

### 3. Vị trí, diện tích, hiện trạng rừng khu vực thực hiện dự án

- Khu đất rừng đề nghị chuyển đổi mục đích sử dụng thuộc khoảnh 15, tiểu khu 2 (thửa đất thuộc Tờ bản đồ địa chính số 5), xã Xuân Lương, huyện Yên Thế, tỉnh Bắc Giang.

- Diện tích đất rừng chuyển mục đích sử dụng: 0,8 ha.
- Loại rừng: Rừng sản xuất.
- Nguồn gốc hình thành: Rừng trồng.
- Loài cây trồng: Bạch đàn, keo.
- Chủ quản lý, sử dụng đất: Nguồn gốc đất của Lâm trường Đồng Sơn thuộc Công ty TNHH MTV lâm nghiệp Đồng Bắc đã bàn giao cho huyện Yên Thế.
- Quy hoạch 3 loại rừng: Diện tích đất rừng của dự án thuộc quy hoạch rừng sản xuất tại Quyết định số 2203/QĐ-UBND ngày 28/12/2017 của UBND tỉnh Bắc Giang.

- Hiện trạng rừng khu vực thực hiện dự án: Trên cơ sở hồ sơ địa chính, hồ sơ bồi thường, GPMB, hồ sơ kiểm kê, theo dõi diễn biến tài nguyên rừng khu vực thực hiện dự án và kết quả kiểm tra, khảo sát thực tế ngoài hiện trường đã xác định hiện trạng khu vực thực hiện dự án là rừng trồng sản xuất.

#### **4. Sự tuân thủ các quy định của pháp luật có liên quan**

Dự án “Khu xử lý rác thải xã Xuân Lương, huyện Yên Thế” do Ban quản lý dự án đầu tư xây dựng huyện Yên Thế làm chủ đầu tư là đất lâm nghiệp quy hoạch trồng rừng sản xuất, cần phải được cơ quan Nhà nước có thẩm quyền chấp thuận chủ trương chuyển mục đích sử dụng rừng.

Đến nay việc triển khai dự án chủ đầu tư đã chấp hành đầy đủ, đáp ứng yêu cầu hồ sơ của dự án, đảm bảo tuân thủ theo quy định của Pháp luật. Nay Chủ đầu tư lập hồ sơ đề nghị các cơ quan có thẩm quyền quyết định chủ trương chuyển đổi mục đích sử dụng rừng theo quy định.

#### **5. Sự phù hợp với quy hoạch, kế hoạch sử dụng đất, quy hoạch lâm nghiệp quốc gia**

Dự án Khu xử lý rác thải xã Xuân Lương, huyện Yên Thế phù hợp với các quy hoạch, kế hoạch sử dụng đất, quy hoạch 3 loại rừng, cụ thể:

- Phù hợp với quy hoạch sử dụng đất đến năm 2030 huyện Yên Thế đã được UBND tỉnh phê duyệt tại quyết định số 744/QĐ-UBND ngày 22/7/2021.

- Phù hợp với điều chỉnh, bổ sung kế hoạch sử dụng đất năm 2021 của huyện Yên Thế được UBND tỉnh phê duyệt tại quyết định số 1054/QĐ-UBND ngày 05/10/2021.

- Phù hợp với đề xuất điều chỉnh Quy hoạch 3 loại rừng tỉnh Bắc Giang đến năm 2030, định hướng đến năm 2050.

#### **6. Hiệu quả kinh tế- xã hội và đánh giá tác động môi trường của dự án**

- Tác động của dự án đến sự phát triển của kinh tế: Dự án phù hợp với quy hoạch phát triển kinh tế- xã hội huyện Yên Thế, khi đi vào hoạt động sẽ thu gom, phân loại và xử lý các loại rác thải sinh hoạt thông thường tại khu vực xã Xuân Lương và vùng lân cận, góp phần cải thiện môi trường sinh thái, đảm bảo sức khỏe cộng đồng và phát triển đô thị bền vững.

- Tác động của dự án đến môi trường: Dự án đảm bảo tuân thủ theo quy định của Luật bảo vệ môi trường 2014 và đã được UBND tỉnh phê duyệt báo cáo đánh giá tác động môi trường tại Quyết định số 1165/QĐ-UBND ngày 01/11/2021 nhằm giảm thiểu tối đa tác động không tốt và có hại tới sức khỏe con người, môi trường tự nhiên.

## PHỤ LỤC VIII

**Đề nghị quyết định chủ trương chuyển mục đích sử dụng rừng sang mục đích khác để thực hiện dự án “Đầu tư xây dựng mở rộng trường mầm non Tam Tiến, huyện Yên Thế” tại bản Trại Lốt, xã Tam Tiến, huyện Yên Thế, tỉnh Bắc Giang (Kèm theo Tờ trình số /TTr-UBND ngày /11/2021 của UBND tỉnh Bắc Giang)**

### 1. Thông tin chung về dự án

- Chủ đầu tư: Ban quản lý dự án đầu tư xây dựng huyện Yên Thế.
- + Trụ sở chính: Phố Đề Nắm, thị trấn Phồn Xương, huyện Yên Thế, tỉnh Bắc Giang.
- + Người đại diện theo pháp luật: Ông Trần Văn Hiếu - Chức danh: Giám đốc.
- Địa điểm thực hiện dự án: Bản Trại Lốt, xã Tam Tiến, huyện Yên Thế, tỉnh Bắc Giang.
- Quy mô đầu tư: Diện tích đất rừng sử dụng là 0,17 ha; mở rộng trường xây dựng 08 phòng học, xây dựng nhà bếp; xây dựng mới tường rào bao quanh trường, xây dựng hệ thống rãnh thoát nước quanh sân trường, nhà hiệu bộ để đồng bộ thoát nước ra khu vực thoát nước chung của khu vực.

### 2. Sự cần thiết đầu tư dự án

Từ tình hình thực tế nêu trên, việc Đầu tư xây dựng mở rộng trường mầm non Tam Tiến, huyện Yên Thế là cần thiết, nhằm tạo môi trường học tập, góp phần nâng cấp cơ sở vật chất phục vụ công tác giáo dục - đào tạo để thực hiện chủ trương chuẩn hóa giáo dục, phù hợp với quy định của ngành giáo dục.

### 3. Vị trí, diện tích, hiện trạng rừng khu vực thực hiện dự án

- Khu đất rừng đề nghị chuyển đổi mục đích sử dụng thuộc khoảnh 15, tiểu khu 10A (thửa đất số 63, Tờ bản đồ địa chính số 21), xã Tam Tiến, huyện Yên Thế, tỉnh Bắc Giang.
- Diện tích đất rừng chuyển mục đích sử dụng: 0,17 ha.
- Loại rừng: Rừng sản xuất.
- Nguồn gốc hình thành: Rừng trồng.
- Loài cây trồng: Bạch đàn, keo.
- Chủ quản lý, sử dụng đất: Khu đất thực hiện dự án thuộc hộ gia đình ông Ngô Công Khiêm, địa chỉ: Bản Trại Lốt, xã Tam Tiến, huyện Yên Thế đã được huyện Yên Thế hỗ trợ bồi thường để thực hiện dự án.
- Quy hoạch 3 loại rừng: Diện tích đất rừng của dự án thuộc quy hoạch rừng sản xuất tại Quyết định số 2203/QĐ-UBND ngày 28/12/2017 của UBND tỉnh Bắc Giang.
- Hiện trạng rừng khu vực thực hiện dự án: Trên cơ sở hồ sơ địa chính, hồ sơ bồi thường, GPMB, hồ sơ kiểm kê, theo dõi diễn biến tài nguyên rừng khu vực thực hiện dự án và kết quả kiểm tra, khảo sát thực tế ngoài hiện trường đã xác định hiện trạng rừng khu vực thực hiện dự án là rừng trồng sản xuất.

#### **4. Sự tuân thủ các quy định của pháp luật có liên quan**

Dự án “Mở rộng trường mầm non bản Trại Lốt, huyện Yên Thế” do Ban quản lý dự án đầu tư xây dựng huyện Yên Thế làm chủ đầu tư là đất lâm nghiệp quy hoạch trồng rừng sản xuất, cần phải được cơ quan Nhà nước có thẩm quyền chấp thuận chủ trương chuyển mục đích sử dụng rừng.

Đến nay việc triển khai dự án chủ đầu tư đã chấp hành đầy đủ, đáp ứng yêu cầu hồ sơ của dự án, đảm bảo tuân thủ theo quy định của Pháp luật. Nay Chủ đầu tư lập hồ sơ đề nghị các cơ quan có thẩm quyền quyết định chủ trương chuyển đổi mục đích sử dụng rừng theo quy định.

#### **5. Sự phù hợp với quy hoạch, kế hoạch sử dụng đất, quy hoạch lâm nghiệp quốc gia**

Dự án Mở rộng trường mầm non bản Trại Lốt, xã Tam Tiến, huyện Yên Thế phù hợp với các quy hoạch, kế hoạch sử dụng đất, quy hoạch 3 loại rừng, cụ thể:

- Phù hợp với quy hoạch sử dụng đất đến năm 2030 huyện Yên Thế đã được UBND tỉnh phê duyệt tại quyết định số 744/QĐ-UBND ngày 22/7/2021.

- Phù hợp với điều chỉnh, bổ sung kế hoạch sử dụng đất năm 2021 của huyện Yên Thế được UBND tỉnh phê duyệt tại quyết định số 1054/QĐ-UBND ngày 05/10/2021.

- Phù hợp với đề xuất điều chỉnh Quy hoạch 3 loại rừng tỉnh Bắc Giang đến năm 2030, định hướng đến năm 2050.

#### **6. Hiệu quả kinh tế- xã hội và đánh giá tác động môi trường của dự án**

- Dự án phù hợp với quy hoạch phát triển kinh tế - xã hội huyện Yên Thế, khi hoàn thành đi vào hoạt động sẽ góp phần đồng bộ hệ thống hạ tầng kỹ thuật cho trường mầm non Tam Tiến, đáp ứng yêu cầu sử dụng.

- Tác động của dự án đến môi trường: Dự án đảm bảo tuân thủ theo quy định của Luật bảo vệ môi trường 2014 và đã được UBND huyện Yên Thế xác nhận đăng ký kế hoạch bảo vệ môi trường tại Văn bản số 159/GXN-UBND ngày 03/11/2021 nhằm giảm thiểu tối đa tác động không tốt và có hại tới sức khỏe con người, góp phần bảo vệ môi trường sinh thái.



Số: 184/BC-HĐND

*Bắc Giang, ngày 01 tháng 12 năm 2021*

## **BÁO CÁO**

### **Kết quả thẩm tra dự thảo Nghị quyết quyết định chủ trương chuyển mục đích sử dụng rừng sang mục đích khác**

Thực hiện phân công của Thường trực HĐND tỉnh, Ban kinh tế - ngân sách đã tổ chức thẩm tra dự thảo Nghị quyết quyết định chủ trương chuyển mục đích sử dụng rừng sang mục đích khác. Kết quả thẩm tra như sau:

#### **I. Căn cứ pháp lý**

Khoản 3, Điều 20 Luật Lâm nghiệp năm 2017 quy định: “Hội đồng nhân dân cấp tỉnh quyết định chủ trương chuyển mục đích sử dụng rừng phòng hộ đầu nguồn, rừng phòng hộ biên giới, rừng phòng hộ chắn gió, chắn cát bay và rừng phòng hộ chắn sóng, lấn biển dưới 20 ha; rừng sản xuất dưới 50 ha; rừng bảo vệ nguồn nước của cộng đồng dân cư”.

Như vậy, việc UBND tỉnh trình HĐND tỉnh ban hành Nghị quyết quyết định chủ trương chuyển mục đích sử dụng rừng sang mục đích khác là cần thiết và đúng thẩm quyền.

#### **II. Về trình tự, thủ tục**

1. Trình tự, thủ tục và thành phần hồ sơ trình HĐND tỉnh quyết định chủ trương chuyển mục đích sử dụng rừng sang mục đích khác đảm bảo đúng quy định tại khoản 3 Điều 1 Nghị định số 83/2020/NĐ-CP ngày 15/7/2020 của Chính phủ.

2. Dự thảo Nghị quyết được xây dựng đúng trình tự, thủ tục; thể thức văn bản thực hiện theo quy định tại Nghị định 30/2020/NĐ-CP ngày 05/3/2020 của Chính phủ về công tác văn thư. Dự thảo Nghị quyết đã được các cơ quan, tổ chức, đơn vị có liên quan tham gia và đã được UBND tỉnh thông qua.

#### **III. Nội dung**

Quá trình thẩm tra, Ban kinh tế - ngân sách đã nghiên cứu tờ trình, dự thảo Nghị quyết, hồ sơ dự án kết hợp khảo sát hiện trạng rừng phần diện tích đề nghị chuyển mục đích sử dụng rừng của 03 dự án<sup>1</sup>. Qua thẩm tra, Ban kinh tế - ngân sách có một số ý kiến như sau:

---

<sup>1</sup> Dự án Trại chăn nuôi lợn nái tại bản Ven, xã Xuân Lương, huyện Yên Thế, tỉnh Bắc Giang; Dự án Trại chăn nuôi lợn nái giống siêu nạc tại bản Thị Cùng, xã Tam Tiến, huyện Yên Thế, tỉnh Bắc Giang; Dự án Xây dựng nhà máy gạch tuynel Đồng Vương tại bản Đồng Tân, xã Đồng Vương, huyện Yên Thế, tỉnh Bắc Giang.

1. Việc chuyển mục đích sử dụng rừng sang mục đích khác để thực hiện 08 dự án đầu tư là phù hợp với tình hình thực tế; việc đầu tư các dự án sẽ đem lại hiệu quả kinh tế - xã hội và góp phần giải quyết số lượng lớn lao động tại địa phương. Các dự án cơ bản phù hợp với quy hoạch sử dụng đất đến năm 2030, kế hoạch sử dụng đất năm 2021 của các huyện liên quan; đề xuất điều chỉnh quy hoạch 3 loại rừng tỉnh Bắc Giang đến năm 2030, tầm nhìn đến năm 2050; quy hoạch ngành liên quan. Các dự án đã được UBND các huyện liên quan cấp Giấy xác nhận đăng ký bảo vệ môi trường hoặc UBND tỉnh phê duyệt báo cáo đánh giá tác động môi trường.

2. Các dự án cơ bản đáp ứng nhu cầu thiết thực của địa phương; hiện trạng các khu đất phù hợp với các hồ sơ pháp lý liên quan. Tuy nhiên:

- Các dự án đều có phát sinh các yếu tố gây tác động xấu đến môi trường, đề nghị UBND tỉnh yêu cầu chủ đầu tư các dự án thực hiện đầy đủ, kịp thời các nội dung về bảo vệ môi trường đã lập và được cấp có thẩm quyền phê duyệt.

- 02 dự án đã tiến hành triển khai thực hiện khi chưa làm thủ tục chuyển mục đích sử dụng rừng như: Dự án Trại chăn nuôi lợn nái giống siêu lạc tại bản Thị Cùng, xã Tam Tiên, huyện Yên Thế của hộ gia đình ông Đặng Đình Đoán; Dự án Trại chăn nuôi lợn nái tại bản Ven, xã Xuân Lương, huyện Yên Thế của Công ty TNHH MTV Dũng Giang. Đề nghị UBND tỉnh chỉ đạo các địa phương tăng cường công tác kiểm tra, giám sát việc triển khai thực hiện các dự án đảm bảo đúng trình tự quy định; chấn chỉnh các trường hợp chưa hoàn thành thủ tục chuyển đổi rừng đã triển khai thực hiện dự án.

- Diện tích đất rừng chuyển mục đích sử dụng của dự án Xây dựng nhà máy chế biến gỗ tại thôn Lọ, xã Lệ Viễn, huyện Sơn Động, tỉnh Bắc Giang là tương đối lớn so với công suất của dự án. Đề nghị UBND tỉnh chỉ đạo ngành chức năng giám sát tình hình triển khai thực hiện dự án của chủ đầu tư, đảm bảo sử dụng hiệu quả mục đích sử dụng đất rừng sau khi đã chuyển đổi.

### **3. Đối với nội dung dự thảo Nghị quyết**

Ban kinh tế - ngân sách cơ bản nhất trí với nội dung của dự thảo Nghị quyết, thống nhất trình HĐND tỉnh quyết định chủ trương chuyển mục đích sử dụng rừng sang mục đích khác để thực hiện 08 dự án đầu tư bao gồm:

1) Dự án: Trại chăn nuôi lợn nái tại bản Ven, xã Xuân Lương, huyện Yên Thế, tỉnh Bắc Giang.

(Diện tích đất rừng chuyển mục đích sử dụng là 19.619,6m<sup>2</sup>)

2) Dự án: Đầu tư xây dựng công trình khai thác đất san lấp tại khu vực Hồ Nóng, thôn Hương Thân, xã Hương Sơn, huyện Lạng Giang, tỉnh Bắc Giang.

(Diện tích đất rừng chuyển mục đích sử dụng là 37.000m<sup>2</sup>)

---

3) Dự án: Xây dựng trạm trộn bê tông thương phẩm và cấu kiện bê tông đúc sẵn tại thôn Góc Gạo, xã Cẩm Đàn, huyện Sơn Động, tỉnh Bắc Giang.

(Diện tích đất rừng chuyển mục đích sử dụng là 8.534,7m<sup>2</sup>)

4) Dự án: Trại chăn nuôi lợn nái giống siêu nạc tại bản Thị Cùng, xã Tam Tiến, huyện Yên Thế, tỉnh Bắc Giang.

(Diện tích đất rừng chuyển mục đích sử dụng là 15.000m<sup>2</sup>)

5) Dự án: Xây dựng nhà máy gạch tuynel Đồng Vương tại bản Đồng Tân, xã Đồng Vương, huyện Yên Thế, tỉnh Bắc Giang.

(Diện tích đất rừng chuyển mục đích sử dụng là 20.000m<sup>2</sup>)

6) Dự án: Xây dựng nhà máy chế biến gỗ tại thôn Lọ, xã Lệ Viễn, huyện Sơn Động, tỉnh Bắc Giang.

(Diện tích đất rừng chuyển mục đích sử dụng là 34.827,1m<sup>2</sup>)

7) Dự án: Khu xử lý rác thải xã Xuân Lương, huyện Yên Thế tại bản Na Lu, xã Xuân Lương, huyện Yên Thế, tỉnh Bắc Giang.

(Diện tích đất rừng chuyển mục đích sử dụng là 8.000m<sup>2</sup>)

8) Dự án: Đầu tư xây dựng mở rộng trường mầm non Tam Tiến, huyện Yên Thế, tỉnh Bắc Giang.

(Diện tích đất rừng chuyển mục đích sử dụng là 1.700m<sup>2</sup>)

#### 4. Đề nghị UBND tỉnh xem xét bổ sung một số nội dung sau:

- Bổ sung số liệu diện tích đất rừng đề nghị chuyển mục đích sử dụng đối với từng dự án cụ thể ở nội dung dự thảo Nghị quyết.

- Sửa nội dung khoản 2, Điều 2 như sau: Thường trực HĐND, các Ban của HĐND và đại biểu HĐND tỉnh giám sát việc thực hiện Nghị quyết.

- Sửa nội dung Điều 3 như sau: Nghị quyết này đã được HĐND tỉnh khóa XIX, Kỳ họp thứ 5 thông qua.

- Về thể thức văn bản phần "Nơi nhận": Đề nghị thực hiện theo hướng dẫn tại Phụ lục I của Nghị định 30/2020/NĐ-CP ngày 05/3/2020 của Chính phủ về công tác văn thư.

Trên đây là kết quả thẩm tra của Ban kinh tế - ngân sách, đề nghị các đại biểu HĐND tỉnh xem xét, quyết định. /:10

#### Nơi nhận:

- Thường trực HĐND tỉnh;
- UBND tỉnh;
- Đại biểu HĐND tỉnh;
- Lãnh đạo, chuyên viên VP;
- Lưu: VT, CTHĐND<sub>ycndt</sub>.

TM. BAN KINH TẾ - NGÂN SÁCH  
TRƯỞNG BAN



Nguyễn Thế Toàn

